

2014年社会工作研究生学术研讨会
社会治理、社会发展与社会工作：理论、政策与实务

香港的匮乏与社会排斥： 对贫困成因及解决方法的再思



香港中文大学社会工作学系
副教授 黄洪教授
8/7/2014

香港中文大学-南开大学
社会政策联合研究中心



香港匱乏及社會排斥研究

研究團隊

- 黃洪教授（香港中文大學社工系）
- Peter Saunders 教授（澳洲新南威爾斯大學社會政策研究中心）
- 黃和平先生（香港社會服務聯會）

委託機構

- 香港社會服務聯會



研究背景及方法



- 香港过去一向以收入來定義及量度贫穷，但是單以收入來定義及量度贫穷有一定的局限。
- 首先，收入不一定代表生活水平，尤其是對老人及兒童而言；
- 其次有部份人未能滿足其基本需要不是由於沒有金錢，而是因為社会排斥，例如少數族裔在勞動力市場面對的歧視。
- 這些以收入為標準的局限可能對那些群體是最有貧窮風險，向政策制訂者發出錯誤的訊息。。



貧窮與匱乏

- 我們經常假設低收入會帶來貧窮, 但這未經驗証。
- 反觀匱乏的方法直接聚焦於研究人們實際得到以滿足基本需要的貨品或服務的能力。
- 另外貧窮單以收入來定義, 而匱乏則考慮未能擔担某些項目的其他經濟資源如財產或得到信貸。



研究目的

- 是次研究探討市民能否滿足一些具体的生活必需条件，并以此作为量度社会匱乏的标准，作為計劃及檢討扶貧政策的依据；
- 量度全體市民的匱乏狀況，並與傳統的貧窮研究作出比較



研究方法



- 于2011年2月至3月进行，透过随机抽样方式进行上门访问
- 成功访问1037名18岁或以上市民



如何界定生活必需条件

从文献及聚焦小组
得出的港人生活条
件清单(37项)

超过一半被访者认
同该条件是生活所
必需(35项)

受访者是否负担得
到这些生活条件



問卷

第一部份	第二部份	第三部份
你是否認為這是每個香港人所必須有生活條件？	你是否有/達到這項生活條件？ <i>如沒有</i> →	如你沒有，是否因為你負擔不起？



住屋、食物及衣服項目	受访者认同是生活必需条件的比例
居住环境安全，没有结构性的危险	99.2%
家里有活动空间，不用整天屈在床上	97.3%
在家里，不用和其他家庭共享洗手间	93.2%
家里最少有一个窗口	98.7%
间中到茶楼饮茶	73.8%
每天有早餐吃	94.7%
一星期最少吃一次新鲜水果	96.4%
一年可以买一至两件新衫	89.9%
可以有一套体面的衣服	86.6%
天气寒冷时有足够的御寒衣服	99.4%



医疗	受访者认同是生活必需条件的比例
体弱长者如有需要可得到照顾服务	93.3%
有需要时，可坐的士往返医院	79.2%
定期检查牙齿	66.2%
如有需要，向中医求诊	80.7%
有急病时，不不用轮候街症，可向私家西医求诊	89.1%
购买医生处方的药物	85.9%



社会联系	受访者认同是生活必需条件的比例
能乘搭交通工具探望亲友	94.9%
有需要时，可以回乡探亲	86.6%
亲友结婚时能够支付贺礼禮	87.9%
过年时能够封利市给亲友	90.5%
有手提电话	88.6%
放假时可以参与余暇活动	71.5%



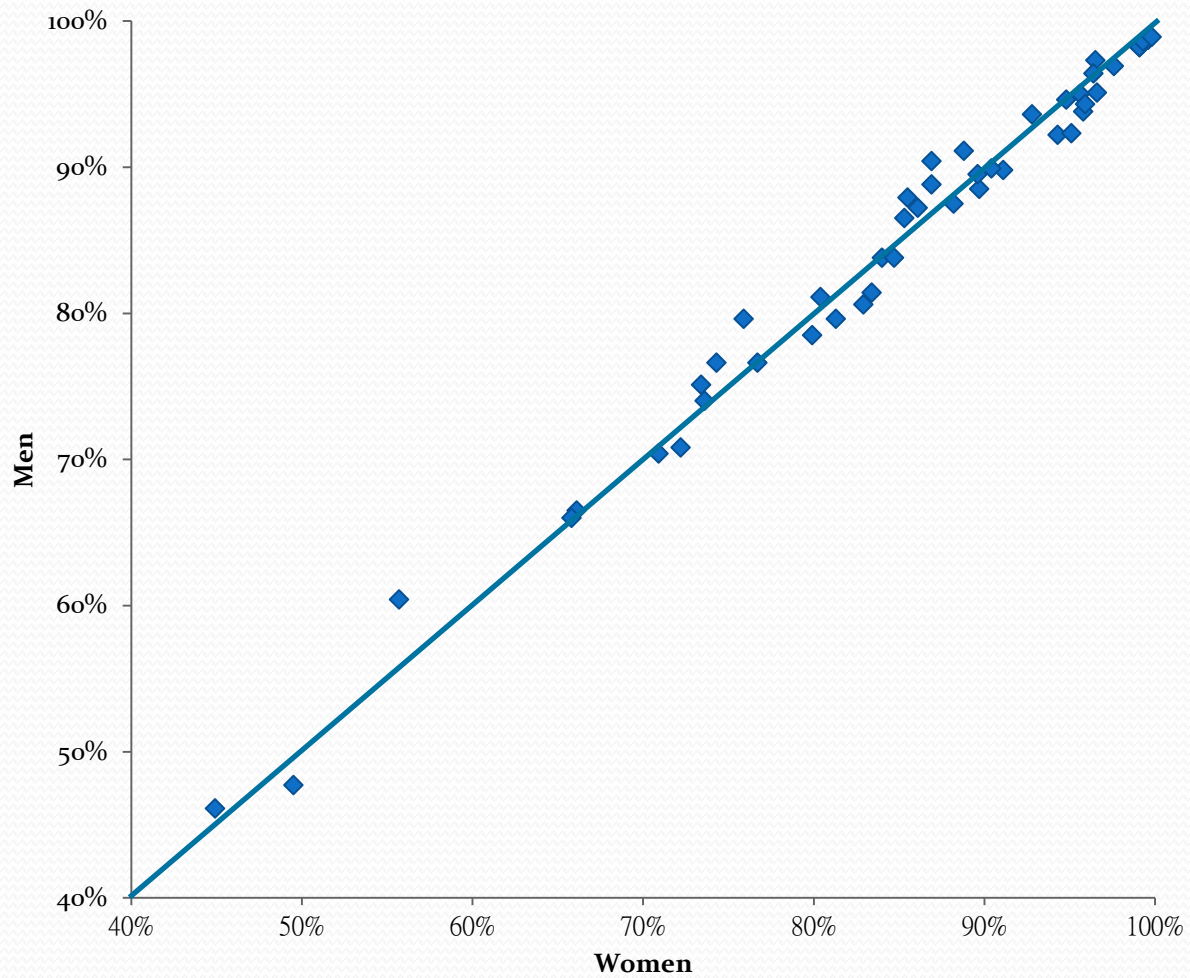
培训	受访者认同是生活必需条件的比例
有机会学习使用计算机	82.5%
修读讀提升工作技能的课程	70.7%
教育	
学生能够购买课外书、补充练練习等	76.6%
学生每年有合身的校服穿	75.4%
学生可以在家中使用计算机及互联网	76.4%
学生能够参参加课外活动	74.2%
在职家长如有需要，可使用托儿服务	65.9%



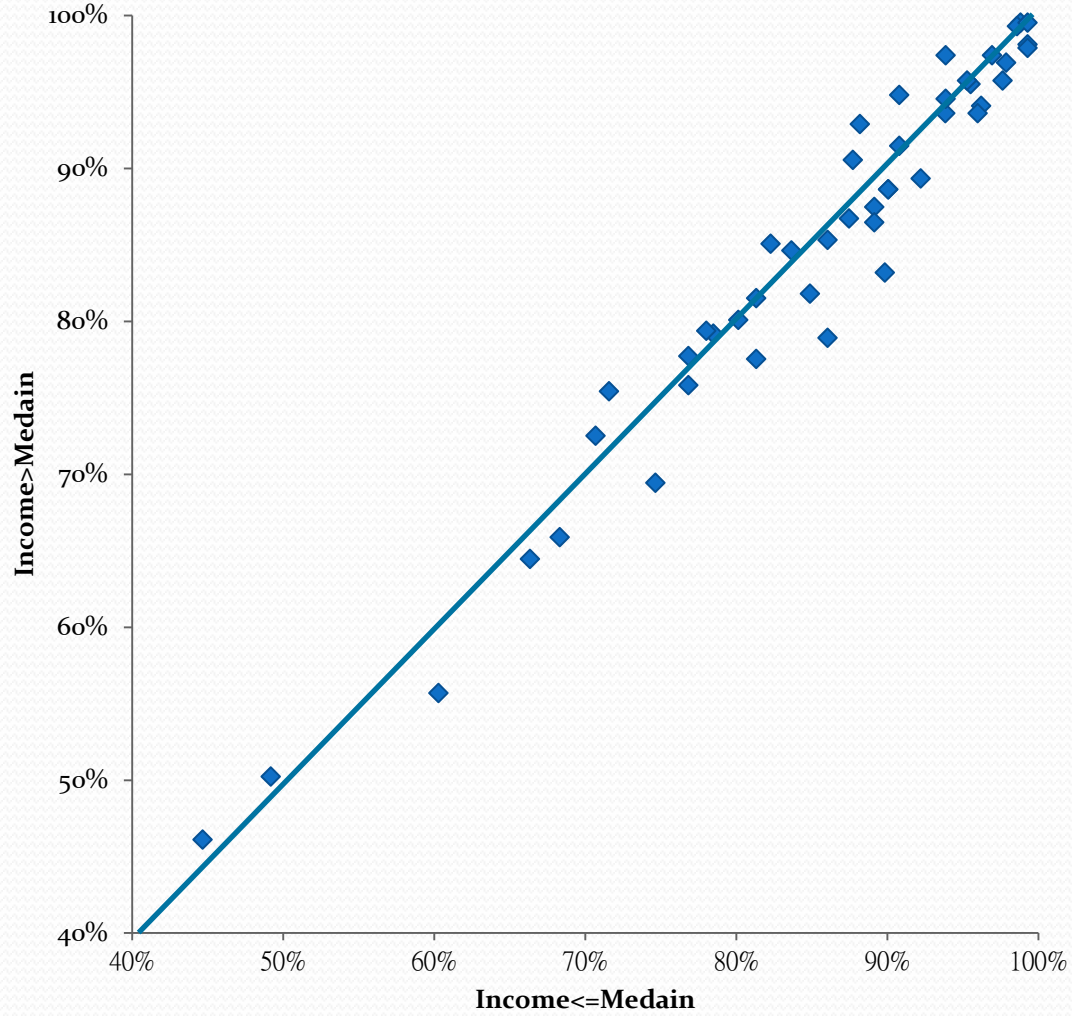
起居生活	受访者认同是生活必需条件的比例
天气寒冷时可以冲热水凉	99.0%
如有需要，可配眼镜	96.8%
家里有雪柜	98.7%
家里裡有电视机	95.9%
天气炎热时，家里裡有冷冷气机降降温	87.8%
家中有一部照相机	57.9%



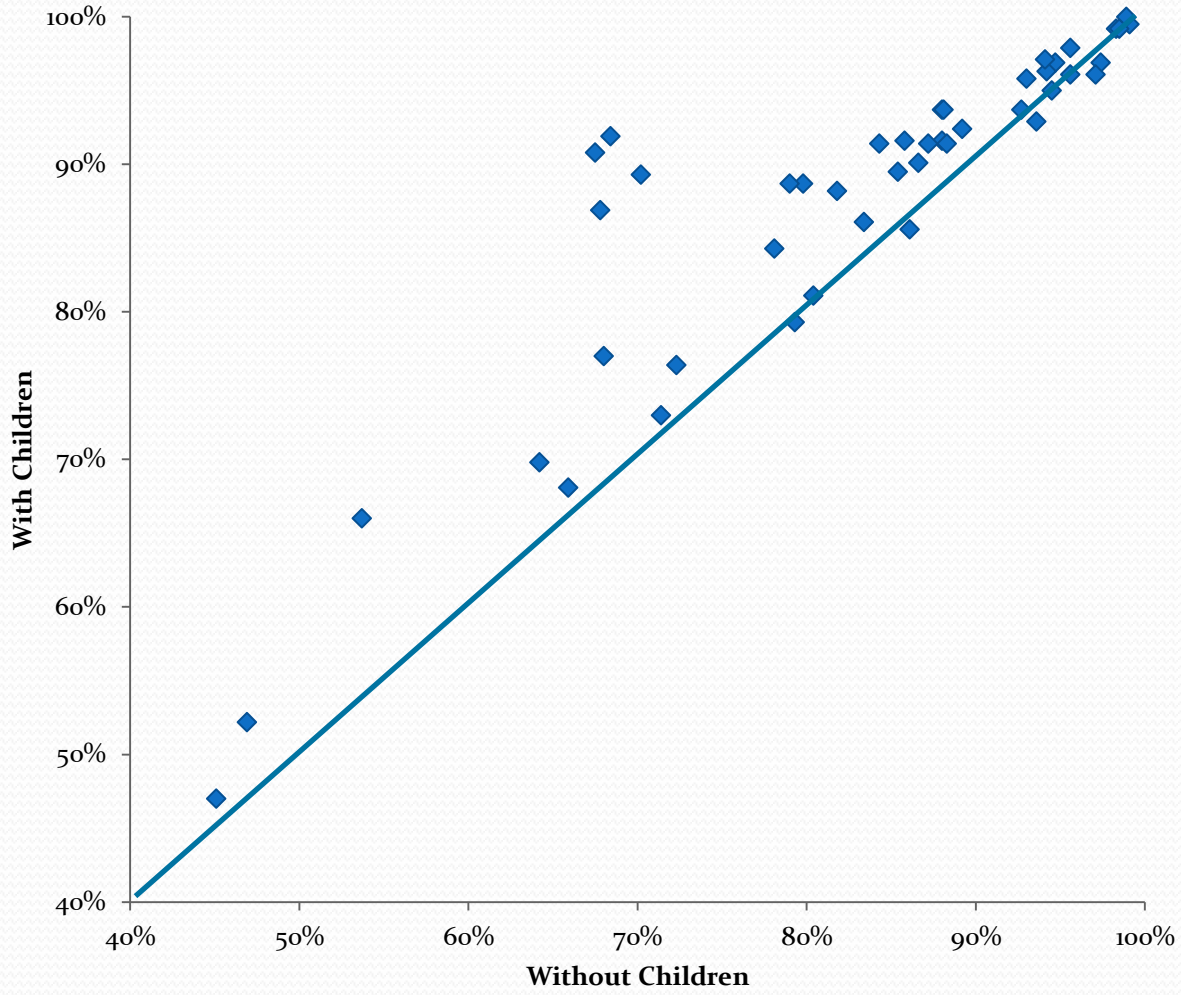
Gender



Income>Median , Income<=Medain



With/ Without children



社会匱乏指數 & 社会排斥指數

- 共有45 項目
- 社会匱乏指标有37 項目(35 項目通過50%同意率)
- 社会排斥指标16 項目
- 兩指标共用8項目



18.4 %受访者属于匮乏状况

负担不起四项或以上生活条件，代表落入匮乏状况

负担不起匮乏指标的数目	百分比
能负担所有生活条件	57.5 %
负担不起1项或以上生活条件	42.4 %
负担不起2项或以上生活条件	29.9 %
负担不起3项或以上生活条件	23.6 %
负担不起4项或以上生活条件	18.4 %
负担不起5项或以上生活条件	15.8 %
负担不起6项或以上生活条件	13.1 %
负担不起7项或以上生活条件	11.2%
满足不到8项或以上生活条件	9.9 %

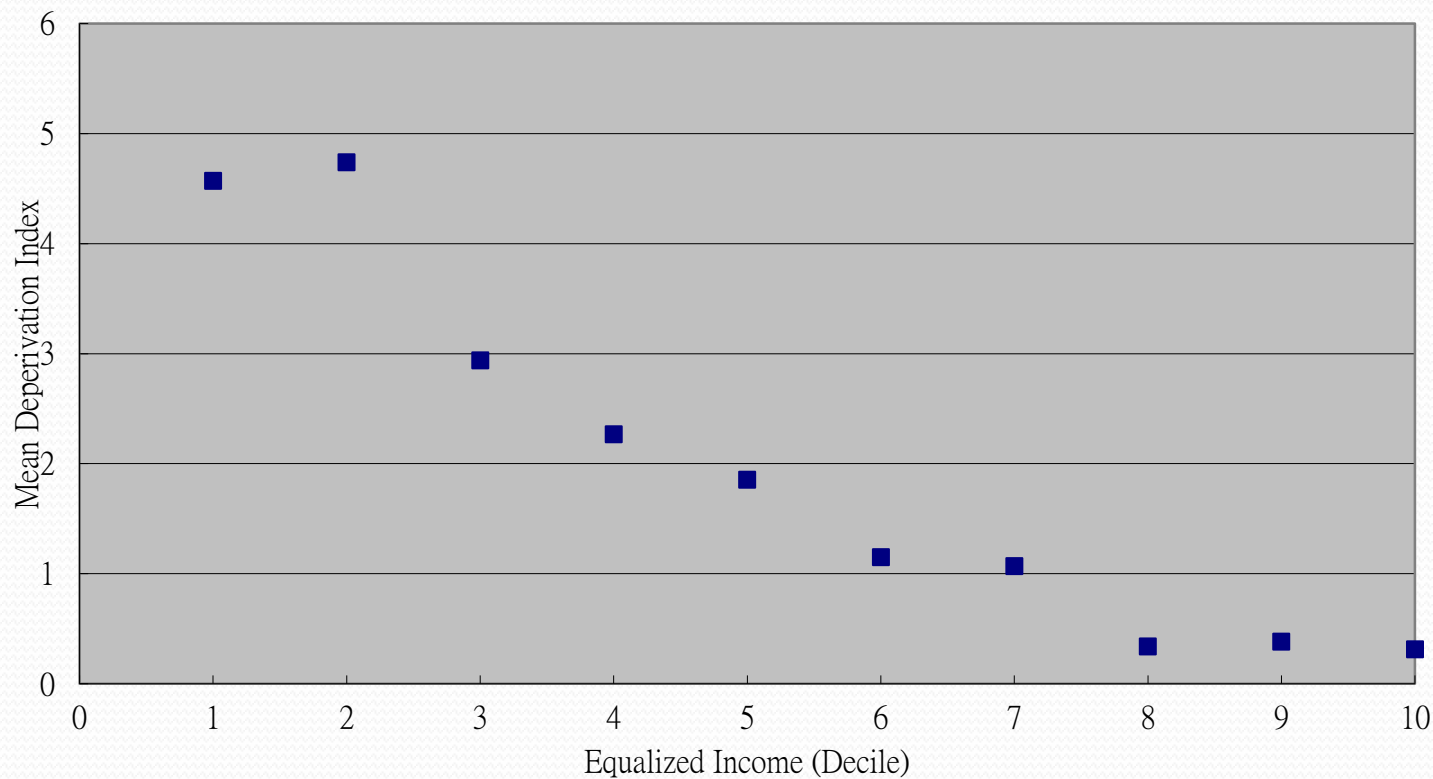


收入十分位	均等化收入區間	社會匱乏指數平均數
1	\$1-\$3,425	4.6
2	\$3,426-\$4,722	4.7
3	\$4,723-\$5,667	2.9
4	\$5,668-\$6,701	2.3
5	\$6,702-\$7,667	1.9
6	\$7,668-\$8,956	1.1
7	\$8,957-\$10,000	1.1
8	\$10,001-\$12,381	0.3
9	\$12,382-\$15,238	0.4
10	\$15,239 or above	0.3

*Equalized Income is estimated using the 'OECD-modified scale' under which the first adult= 1.0, all other adults =0.5 and children (aged 0-14 years) =0.3



不同收入區間組的匱乏指數(十等分組別)



匮乏人士的生活状况

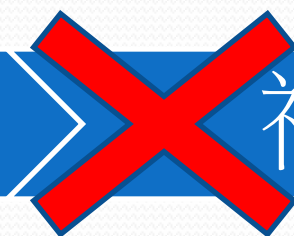
项目	匮乏者 负担不起该项生活条件的比率 (推算全港18岁或以上人数)	非匮乏者 负担不起该项生活条件的比率
医疗		
定期检查牙齿	85.8% (94万)	15.7%
有急病时，不用轮候街症， 可向私家西医求诊	67.2% (74万)	2.2%
购买医生处方的药物	65.8% (72万)	6.3%
教育(此部份的百分比只计算有学童的家庭)		
学生能够购买课外书、补 充练习等	54.7% (27万)	1.4%
学生能够参加课外活动	61.3% (30万)	1.8%

项目	匮乏者 负担不起该项生活条件的比率 (推算全港18岁或以上人数)	非匮乏者 负担不起该项生 活条件的比率
房屋食物及衣服		
家里有活动空间，不用整天屈在床上	20.3% (22万)	2.1%
天气寒冷时有足够的御寒衣服	6.0% (7万)	0%
社会联系		
亲友结婚时能够支付贺礼	37.2% (41万)	0.4%
过年时能够封利市给亲友	23.5% (26万)	0.2%
培训		
有机会学习使用计算机	32.9% (36万)	2.0%



匮乏人士的社会支持亦较低

匮乏



社会支持

	匮乏人士 达不到该项生活 条件的比率	非匮乏人士 达不到该项生活 条件的比率
如有需要做重要决定，有人可以给你提意见	38.0%	7.3%
假如患病，有人可照顾你 或帮你料理家居事务	56.7%	12.2%
如有紧急需要时，有人可 借钱(3000元) 给你	61.0%	12.1%



匮乏人士获得较少机会

- 负担不到生活必需条件

匮乏

~~机会~~

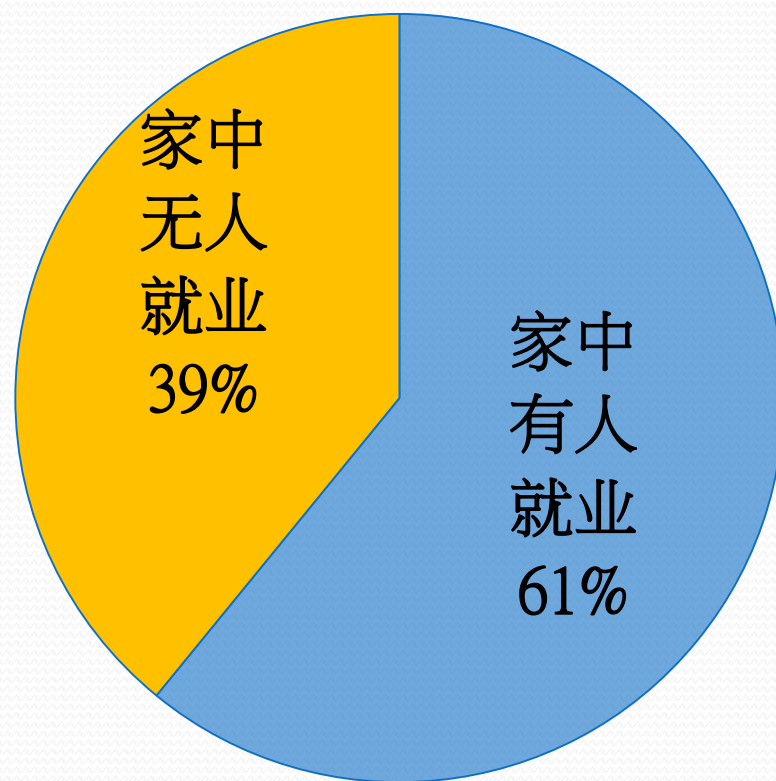
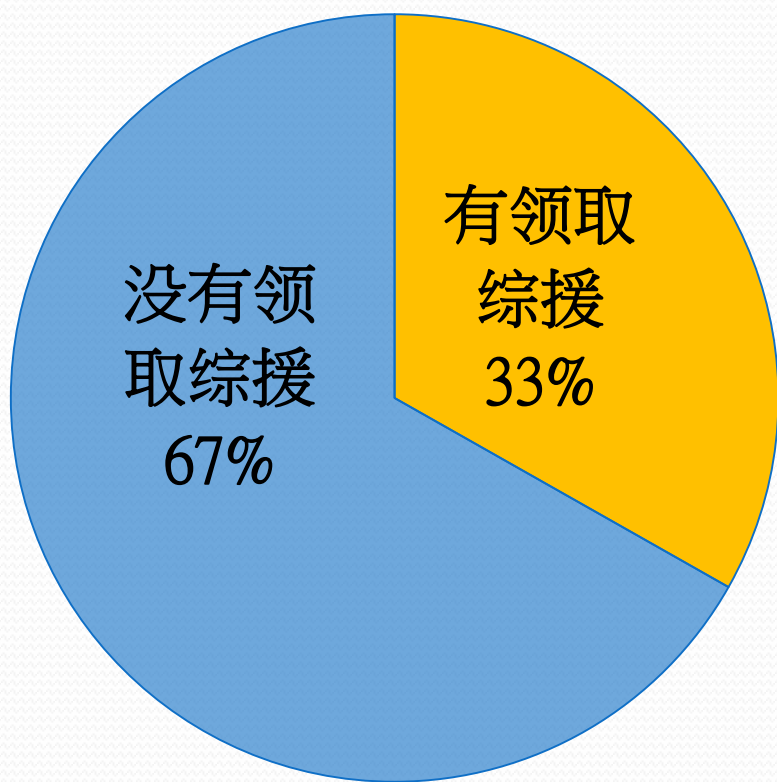
- 就业
- 培训
- 工作
- 别人支持/关心



	匮乏人士的比率	非匮乏人士的比率
较少教育及培训的机会	66.9%	35.7%
较少就业的机会	57.9%	25.9 %
较少工作发展的机会	69.2%	33.2%
较少政府支持的机会	31.6.%	30.7 %
较少别人支持/关心的机会	37.8%	12.6%



大部份匮乏人士无领取综援，家中亦有人就业



部份弱势组群更易落入匮乏状况

	属于独居及二老住户	有残疾或长期病患	新来港人士	所有受访者
落入匮乏状况的百分比	39.2%	40.7%	36.6%	18.3%
平均负担不起的项目数目	4.1	4.2	4.4	1.9



有较多儿童的家庭，其成员亦较易落入匮乏状况

家庭中的儿童数目	没有儿童	有1名儿童	有2名儿童	有3名或以上儿童
落入匮乏状况的百分比	17.0%	19.1%	23.8%	33.3%



社會排斥

項目	無達到有關條件
居所附近有康樂體育設施	21.7%
居所附近有可與街坊或朋友聚腳的場所	17.5%
在居所附近有方便的公共交通服務	10.5%
能支付探望親友的交通開支	8.2%
有需要時，可以回鄉探親	17.2%
親友結婚時能夠支付賀禮	9.8%



項目	無達到有關條件
過年時能夠封利市給親友	9.7%
被別人尊重	6.9%
自己的身份被別人接受	6.6%
假如患病，有人可照顧你或幫你料理家居事務	20.5%
如有緊急需要時，有人可借錢(3000元) 給你	21.2%
如需要做重要決定，有人可以給你提意見	13.0%
有基本讀寫英文的能力	48.0%
有手提電話	4.3%
可以有一套體面的衣服	9.0%
放假時可以參與餘暇活動	29.5%



貧窮與匱乏的重疊

貧窮率	19.9%
匱乏率	18.7%
貧窮者中匱乏者比例	41.7%
匱乏者中貧窮者比例	44.4%
核心貧窮率(同屬貧窮及匱乏者)	8.3%



政策建議

- 建立立第二安全網
- 設立低收入家庭津貼及工資補貼制度
- 加強支持長者
- 協助匱乏人士建立社會資本
- 增加匱乏人士向上流動的機會
- 重設扶貧委員會，制定跨政策、跨部門的消貧策略

