

貧窮與社會歧視研究計劃之一

貧窮、歧視與排斥：

邊遠地區青年的處境

Research on Poverty,

Discrimination and Social Exclusion

Part One—Youths in far away districts



貧窮與社會歧視研究計劃之一

貧窮、歧視與排斥： 邊遠地區青年的處境

研究結果發佈
記者招待會

立法會湯家驊議員辦事處

黃洪博士(香港中文大學社會工作學系)

李昺偉博士(樹仁學院社會工作學系)

29.12.2005

1. 背景

香港貧窮現象愈趨嚴重，政府和民間的關注亦趨重視，特區政府和立法會亦先後設立「扶貧委員會」及「減貧事宜工作小組」。可是就現階段來說，社會與政府仍未能就扶貧工作的理念、方向和措施達成共識，亦無任何實質改善方案。政府方面曾多次表示，期望透過經濟增長和人力資本投資去解決貧窮問題。對此，我們認為政府過份地以單一的角度去理解貧窮問題，忽略貧窮人士的處境和社會結構對他們的影響，使到扶貧的工作倍加困難。更甚者，引發社會上各個階層和群體競逐資源，互相指責，到頭來扶貧不成反而令到社會進一步分化。

現時，香港社會對貧窮問題的主流理解就是「資源匱乏」。這種簡化問題的邏輯並沒有觸及貧窮問題的核心，把『貧窮』輕易等同於『生活不足』。把焦點集中在『是否不足？』、『什麼人不足？』及『如何不足？』之上。而『誰最需要？』這個討論上更加引發社會矛盾。鑒於這種思維均未能從社會結構的角度，有效地探討貧窮的成因，檢視貧窮人士的處境，以至貧窮所引發的歧視問題及兩者的互為關係。就此，立法會湯家驊議員辦事處聯同香港中文大學社會工作學系的黃洪博士及樹仁學院社會工作學系的李曷偉博士推行一個對貧窮問題與社會歧視的研究計劃，讓社會及政府有關部門能夠對貧窮人士的處境有進一步的認識，並促進社會對貧窮問題進行更理性的討論。及早糾正目前社會政策的不足，以加強社會對解決貧窮問題的共識和更有效地針對貧窮的成因來達到真正扶貧的效果。

是次簡報會是報告研究首部份有關邊遠地區青年的貧窮、歧視及排斥的情況。有關調查在2005年7月至9月進行，以定額抽樣的方法在新界的屯門、天水圍、粉嶺、上水、大埔及元朗六區的公共屋邨、火車站等公眾地方訪問了893名居住在該區年齡由12歲至25歲的青少年。

2. 研究結果

2.1. 個人基本背景

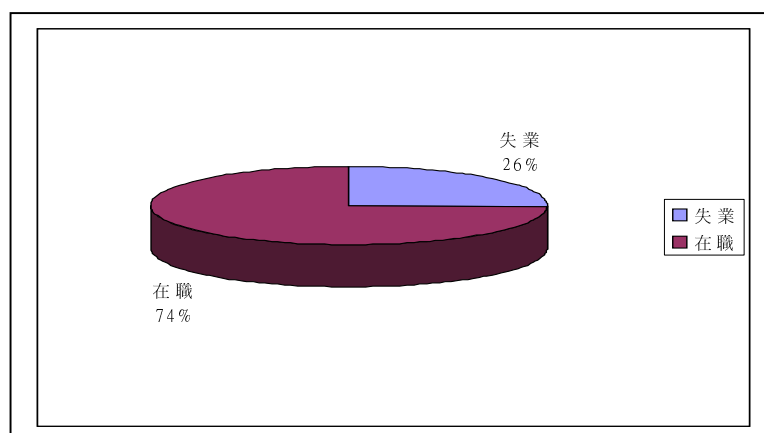
個人基本資料

有四成(41.0%)被訪者年齡是12-15歲，在四成半(46.2%)是16-20歲，而另有一成(12.8%)多是21-25歲。有五成半(55.5%)的被訪者為男性，有四成半(44.5%)為女性。有近七成是在學學生，有2%為輟學學生，而在職青年則佔17.7%，失業青年佔4.1%。其他拒答及漏答佔8.2%。以212名非在學的青年為基數，被訪青年的失業率高達25.5%，亦即是說每四名十五至二十五歲的被訪青少年中，有一名面對失業的情況。

表一：被訪者的在學在職比例

	頻數	百分比
在學	607	68
輟學	17	1.9
在職	158	17.7
失業	37	4.1
Missing	74	8.3
總計	893	100

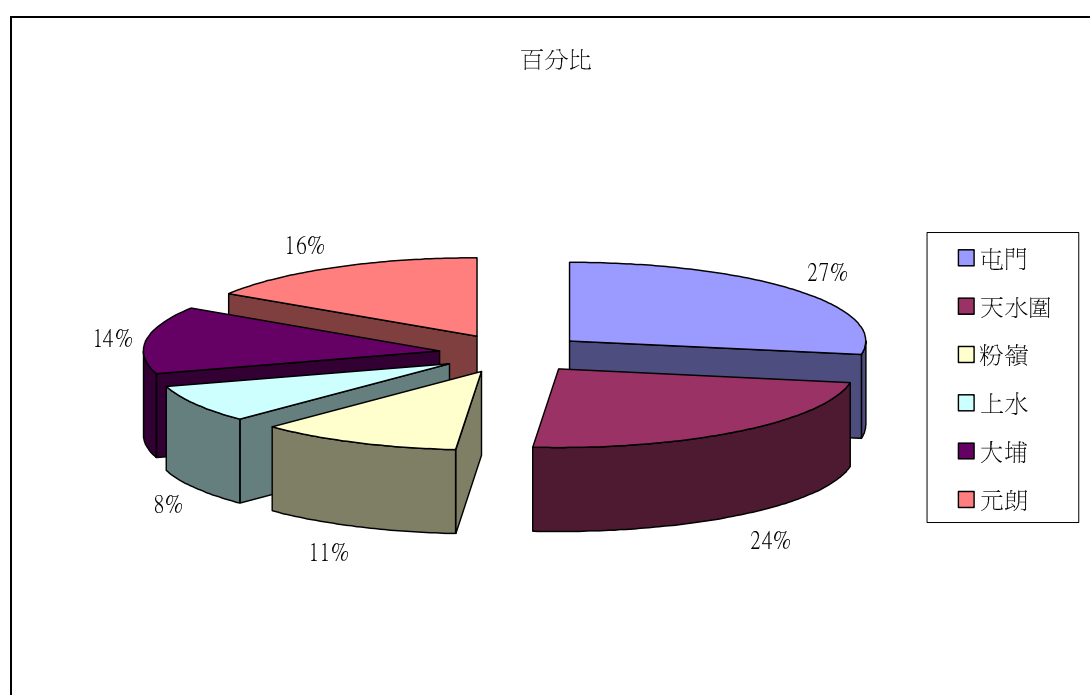
圖一：被訪者失業率



地區分佈

有 27% 被訪者居於屯門，有 24% 居於天水圍，有 16% 居於元朗，14% 居於大埔，而居於粉嶺及上水分別有 11% 及 8%。

圖二：被訪者的住區分佈

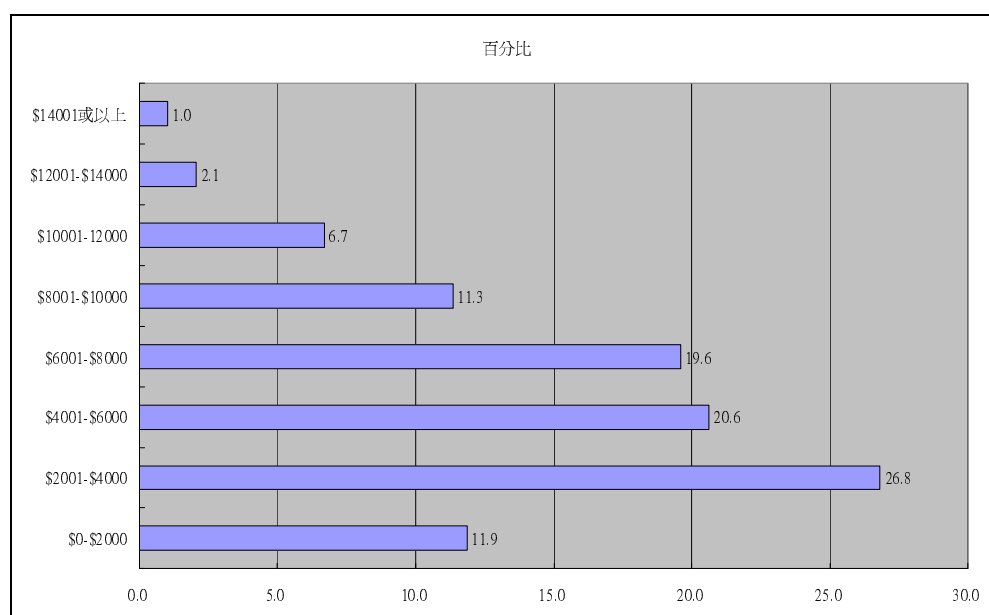


經濟及貧窮狀況

個人入息

在194名有參與勞動力市場的被訪者中，有11.9%的每月收入少於2000元，有26.8%的收入亦只有2000-4000元，兩者合計，共有38.7%收入少於每月4000元。換句話說，有多達四成的在職青年，收入少於4000元，屬低收入人士。只有不足一成(9.8%)的被訪青年的入息超過10,000元。可見被訪青年的貧窮程度相當嚴重。

圖三：被訪者的個人每月收入

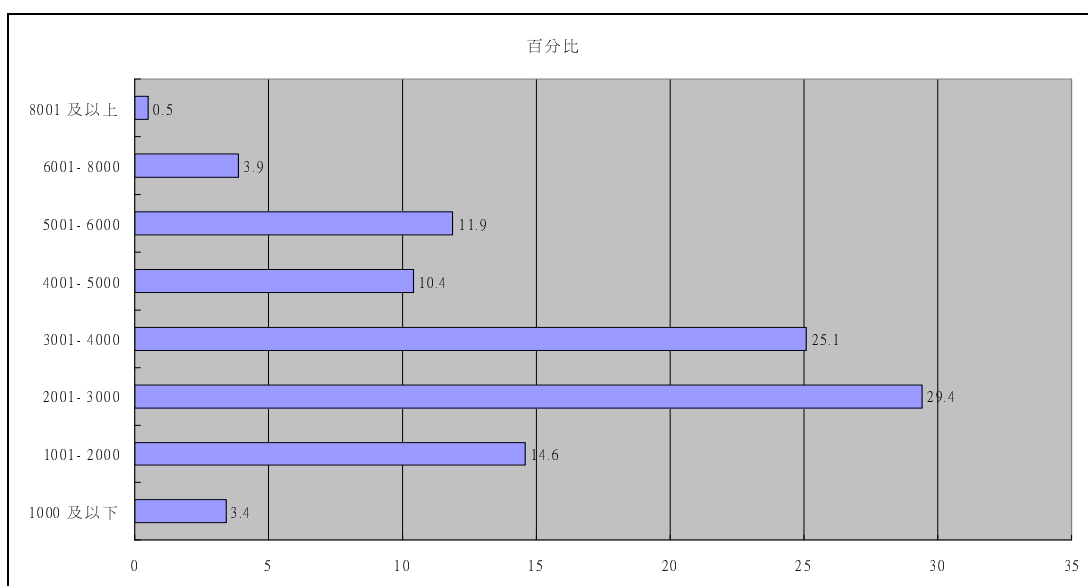


人均家庭入息

有18%被訪者的人均家庭入息(即家庭總收入除以家庭人數)少於2000元，有29.4%的人均家庭入息為2001元至3000元，再有25.1%的人均家庭入息為3001元至4000元。三者合計共有72.5%。換句話說，有超過七成的被訪青年，其家庭人均入息少於4000元，屬於貧窮人士。

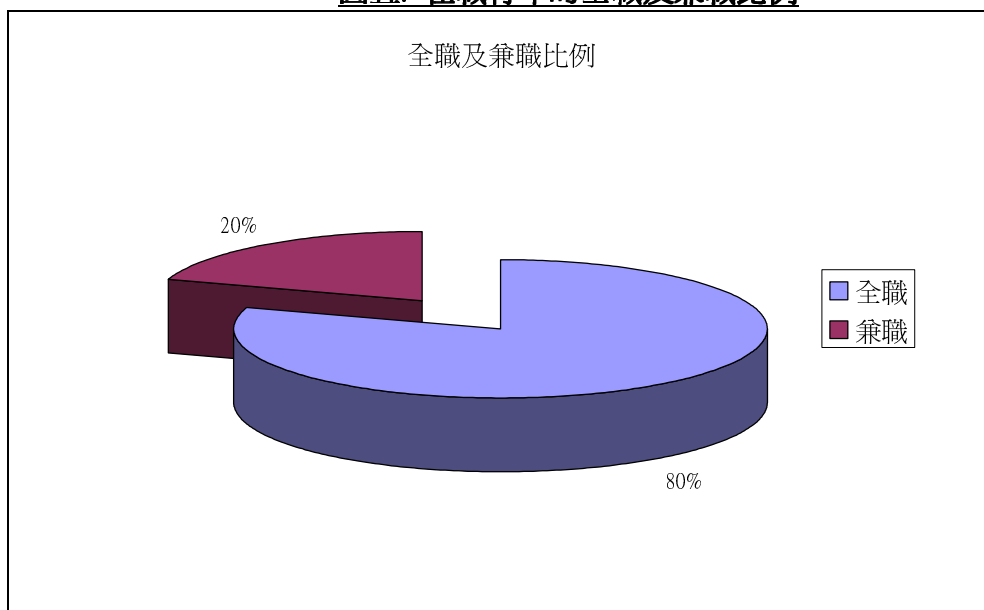
- ✓ 有38.7%的在職青年，每月收入少於4000元
- ✓ 有72.5%被訪者家庭人均入息少於4000元，屬於貧窮人士

圖四：人均家庭收入分佈



工作狀況

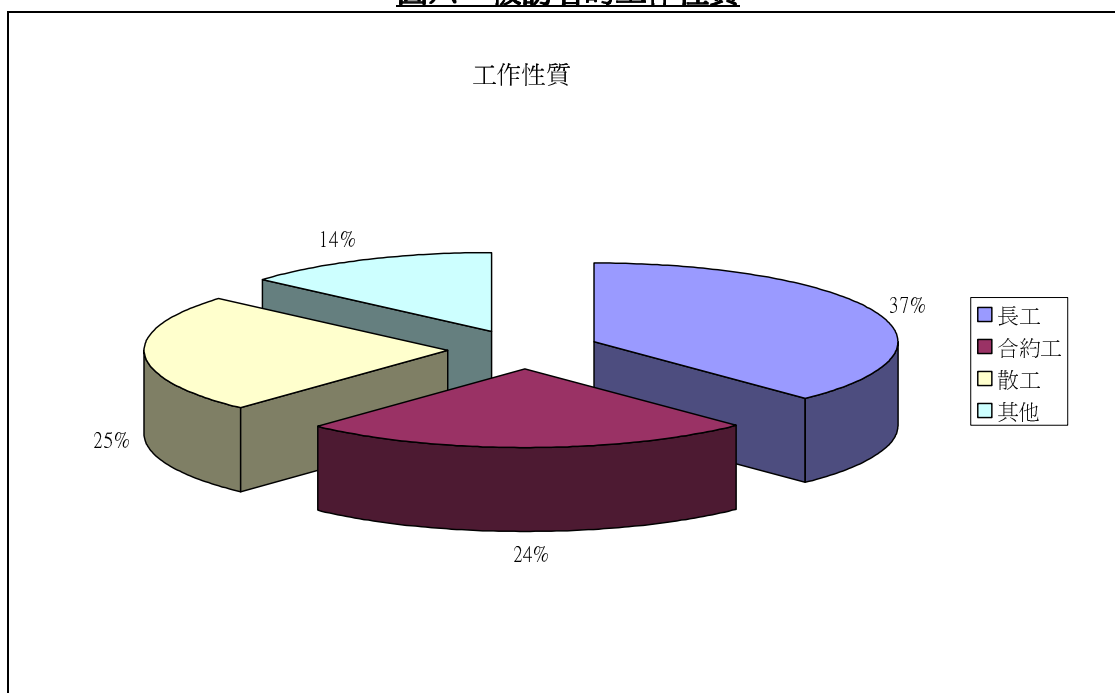
圖五：在職青年的全職及兼職比例



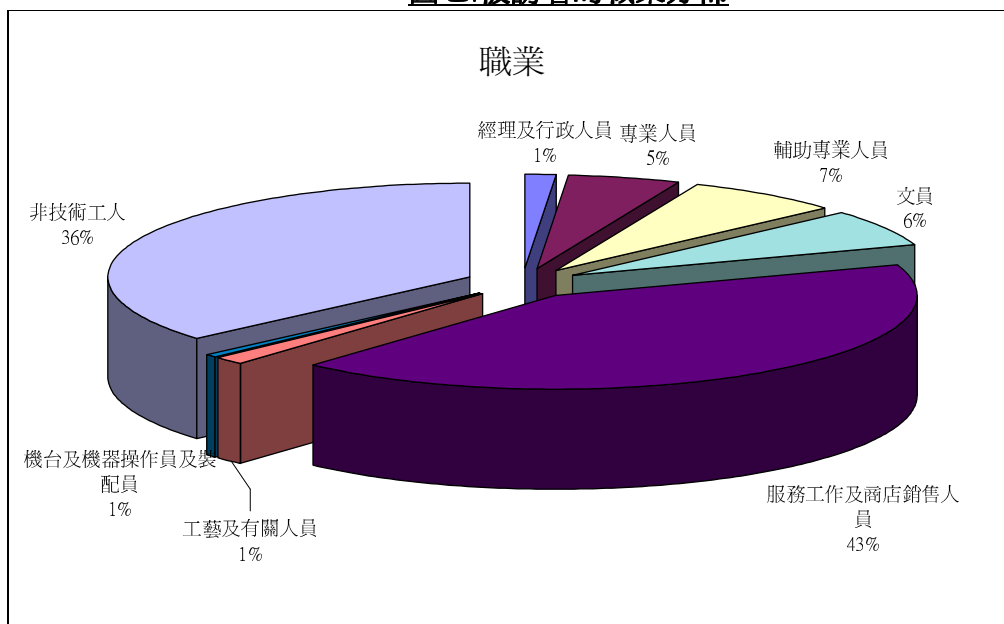
有八成有工作的青年被訪者是從事全職的工作，有兩成則從事兼職工作。有 24% 是合約工，有 25% 是散工，只有 37% 是長工，可見青年勞工出現工作零散化的情況亦很普遍。有 43% 有工作的被訪者是服務工作及商店銷售人員，而有 36% 是非技術工人，有 47% 在批發、零售、進出口貿易、飲食及酒店業工作，另有 25% 是在社區、社會及個人服務業。

- ✓ 大多數青年勞工的工作屬低技術工種，
- ✓ 並且多是服務業的基層非技術僱員
- ✓ 職位多是零散化的合約工及散工；兼職的比例亦達五分之一。

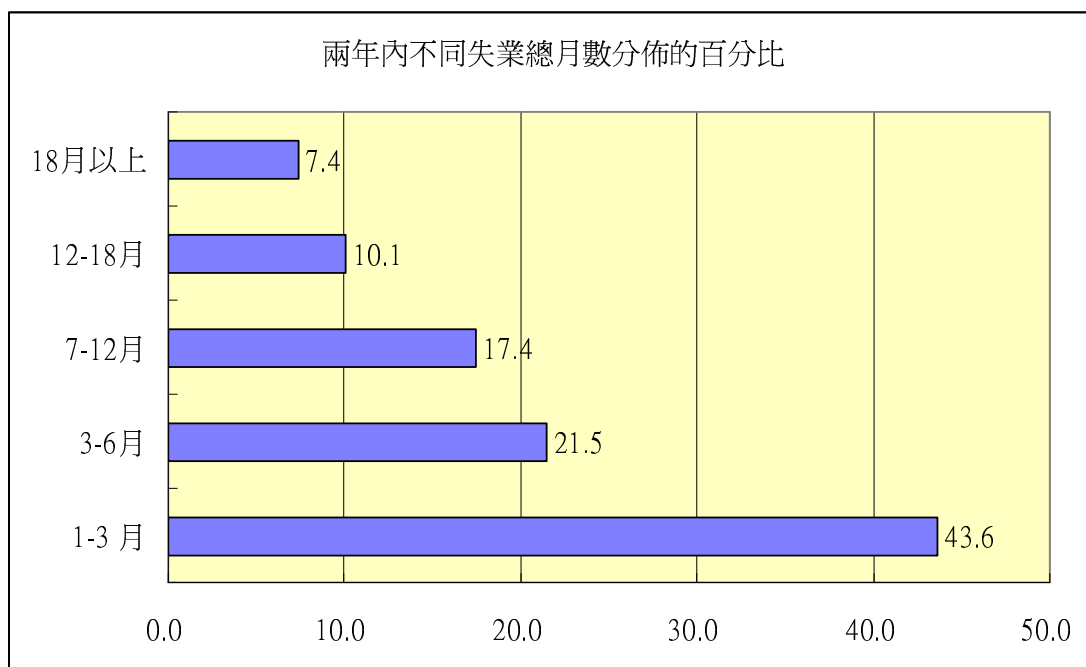
圖六：被訪者的工作性質



圖七:被訪者的職業分佈



圖八:被訪者兩年內失業總月數分佈



在 149 名曾失業的被訪者中，在被訪前 24 個月期中，有 43.6% 失業的時間少於三個月，有 21.5% 失業 3-6 月，兩者合計有 65.1%。可見大部分青年的失業時間並不算太長，而有近兩成(17.4%)被訪者失業超過 12 個月。這些長期失業亦即是所謂「雙失」或「隱蔽」青年的數目並不太多(約佔在職青年的兩成)，但其問題的嚴重性亦值得社會關注。

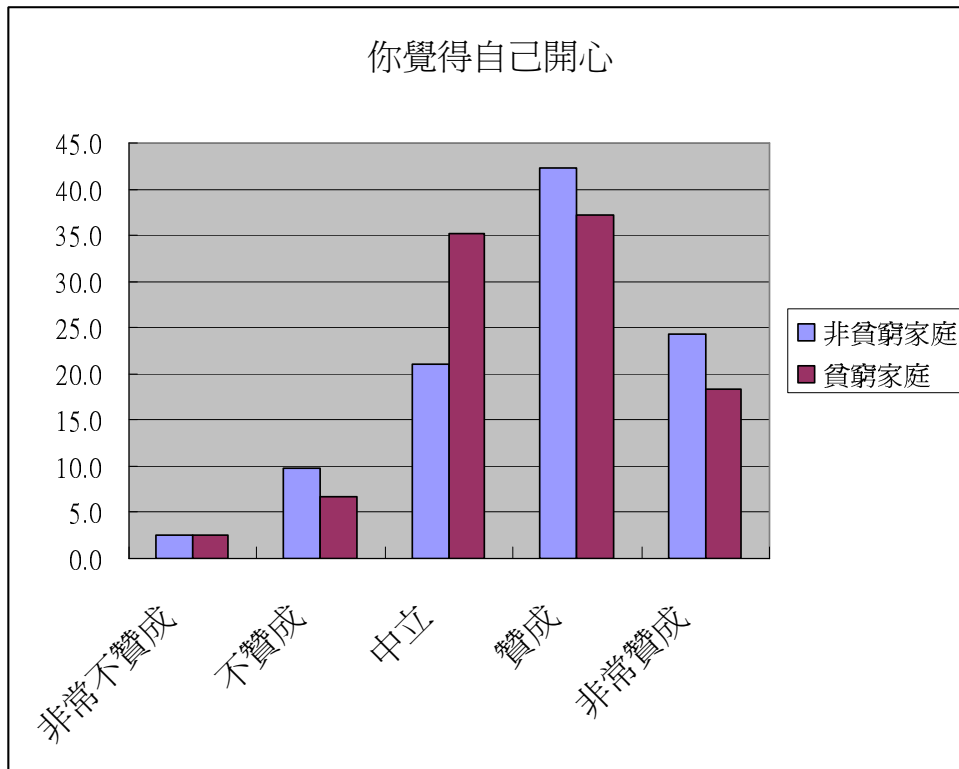
- ✓ 有六成半(65.1%)曾失業被訪者在過去兩年期失業少於 6 個月;
- ✓ 有近兩成(17.4%) 曾失業被訪者在過去兩年期失業超過 12 個月;

整體來說，居住於邊遠地區的青年就業問題主要在於低薪及零散化的處境，是典型的在職貧窮的問題。故此，我們不單要重視青年失業的問題，更要重視青年人在職貧窮的問題，必須透過對應的政策來減低其在職貧窮狀況，並且增加其職業穩定性及向上流動的機會，方能真正處理其失業及貧窮問題。

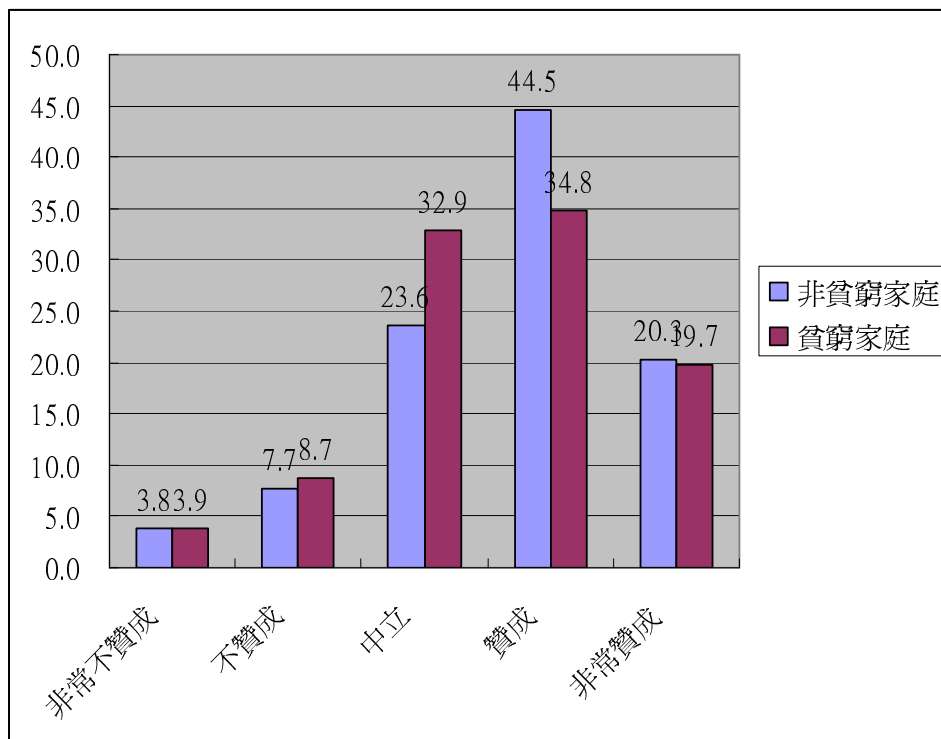
貧窮造成的影響

研究亦發現青年的貧窮狀況對其學習、心理、社交及社會網絡有明顯的影響。有 27.0% 在學兒童認為他們的家庭收入影響他們的學習。以人均家庭每月收入低於 4000 元為貧窮家庭屬貧窮家庭的青年人，較非貧窮的家庭有較少比例覺得自己開心及覺得自己未來有希望。但值得慶幸的是，貧窮家庭的青年中有八成(78.5%)表示自己不會考慮從事非法活動賺快錢，比例與非貧窮家庭相若，亦有八成(80.6%)表示自己遇到唔開心時，亦不會考慮服用精神科藥物。

圖九：非貧窮與貧窮被訪者對覺得自己開心的意見



圖十：非貧窮與貧窮被訪者對自己未來有希望的意見



表二：非貧窮與貧窮被訪者的意見

	同意(包括贊成及非常贊成)的比例	
	非貧窮家庭	貧窮家庭
你覺得自己身心健康	61.1%	57.5%
你覺得自己開心	66.5%	55.4%
你覺得自己未來有希望	64.8%	54.5%

表三：人均家庭收入與各項目相關系數

	相關系數
家庭收入影響學習度	- 0.255 **
社交生活滿意度	- 0.135 **
有希望	0.119 **
開心	0.113 **
社會孤寂量	- 0.177 **
幫忙找工作朋友數目	0.118 **
借錢朋友數目	0.134 **
收入低被歧視	-0.252 **

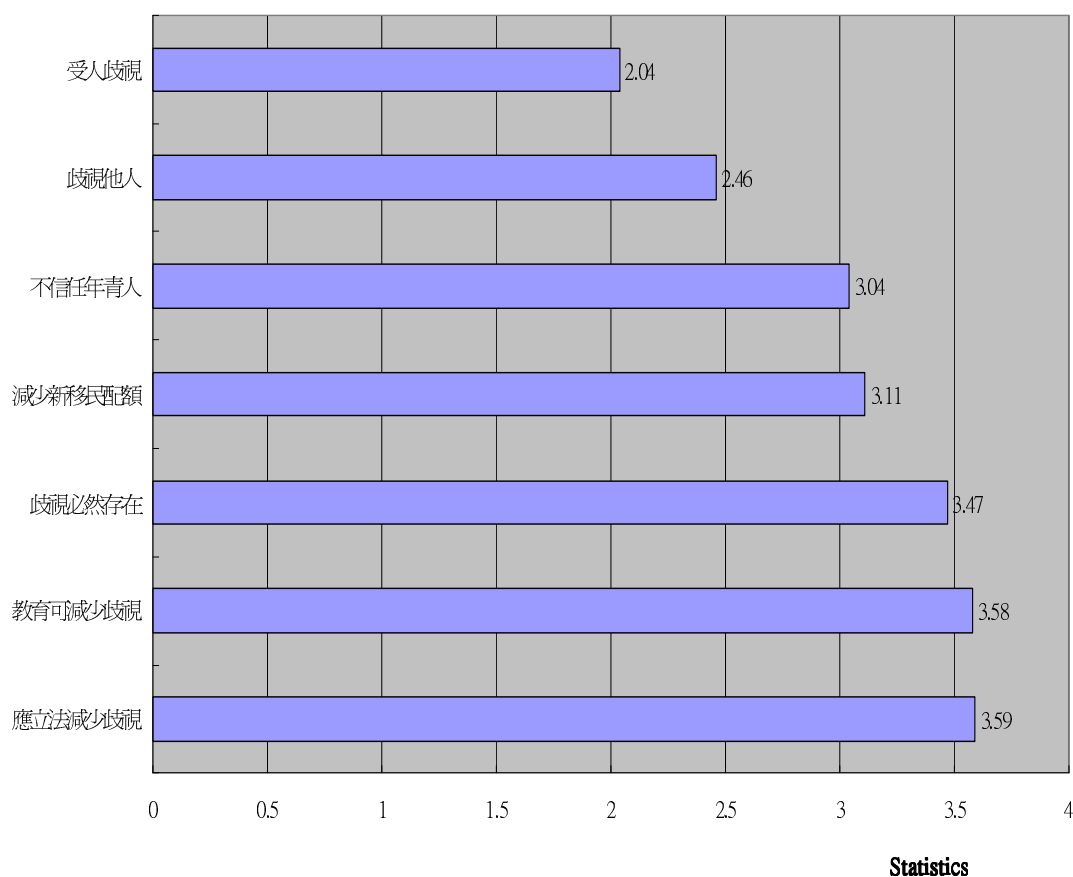
**為相關的顯著度達至0.01水平

貧窮狀況對青年的影響

- ✓ 不滿意社交生活
- ✓ 對前途較少希望
- ✓ 不開心
- ✓ 孤立
- ✓ 可以介紹工作的朋友少
- ✓ 可以借錢的朋友少
- ✓ 認同收入低會被人歧視
- ✓ 絕大部份不會考慮從事非法活動賺快錢及服用精神科藥物

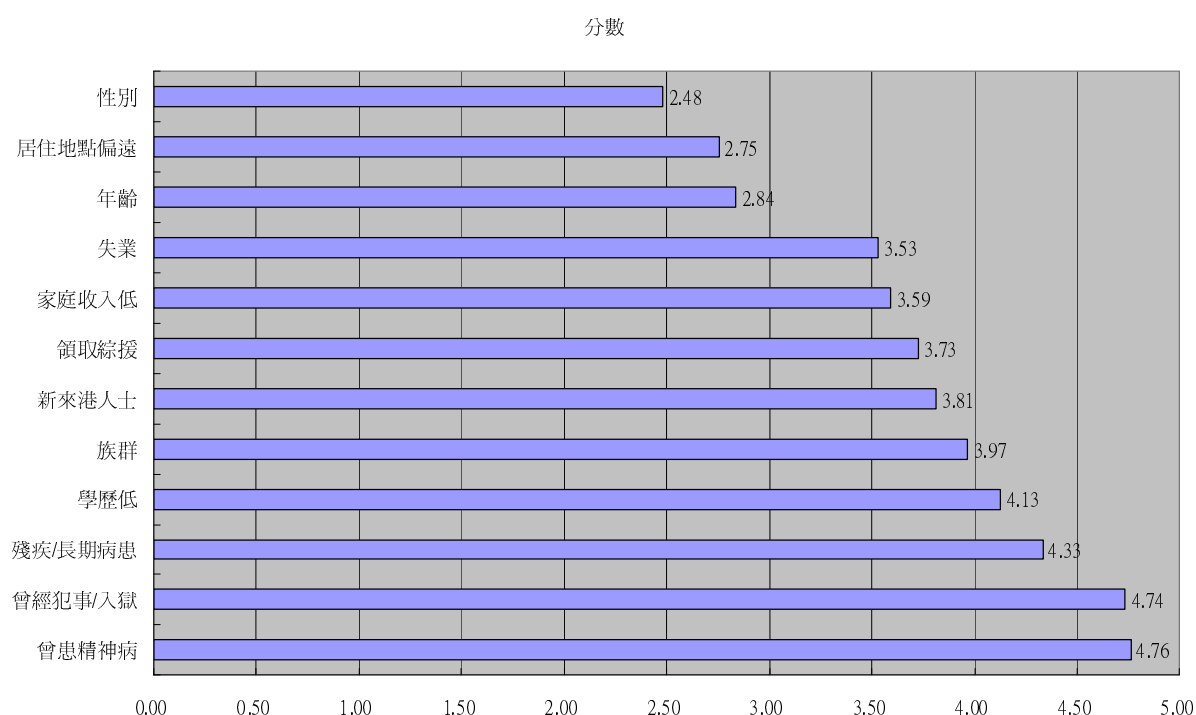
2.3. 歧視情況

圖十一：對不同歧視情況的認同程度(1= 非常不贊成, 5 非常贊成)



我們以下列的認同度(1= 非常不贊成, 2=不贊成, 3=中立, 4 = 贊成 5 非常贊成)來訪問被訪者對不同意見的看法。對於被訪青年而言，他們並不感到「被人歧視」(認同度 2.04)，而「歧視他人」的情況亦不明顯, (認同度 2.46)。但是在具體政策及抽象層次，我們可以看到對「減少新移民配額」的認同度為 3.11，以及認為「歧視必然存在」的認同度高達 3.47，可見在客觀上在青年人身上亦會出現或感受到社會歧視的情況。然而，值得慶幸的是大部份青年人對改善社會歧視採取積極及樂觀的態度，對「教育可減少歧視」及「應立法減少歧視」的認同度高達 3.58 和 3.59。

圖十二：對青年人的特徵而被人歧視的意見



在歧視程度方面，(以 1 分為沒有影響, 4 分為中立, 7 分為非常嚴重)，被訪者對不同的個人及社群特徵表示青年人會否受這因素而受其他人歧視。其中超過 4 分即中立程度的有四項。依嚴重程度的次序分別是「曾患精神病」(4.76)、「曾經犯事/入獄」(4.74)、殘疾/長期病患 (4.33) 及學歷低(4.13)。對於社會對精神病患青年，曾入獄青年、殘疾/長期病患邊緣社群出現明顯歧視是反映社會對這類邊緣社群的定型及標籤，很多時在就業問題上，這些邊緣社群面對嚴重的社會歧視，所以令青年人有所了解及知悉。但較特別的是「低學歷」青年亦面對社會歧視，這顯示我們的教育制度仍然未能完全消除精英教育的傳統，有關考試制度仍然是製造失敗者，而有關中學教育較少能與其未來的職業生涯相關。所以不少低學歷的青年人仍會認同自己是失敗者，亦面對眾多的學歷歧視，在升學及就業方面的路愈走愈窄。

表四：被歧視程度 (1沒有影響 4 中立 7非常嚴重)

	被歧視平均分	歧視別人平均分
性別	2.01	2.06
年齡	2.22	2.23
居住地點偏遠	2.30	2.37
家庭收入低	2.43	2.61
領取綜緩	2.54	2.72
失業	2.55	2.72
族群	2.71	3.16
新來港	2.72	2.95
學歷低	2.81	2.88
曾犯事入獄	2.86	2.44
精神病	2.91	3.59

歧視與被歧視相關系數：0.663 (相關的顯著程度達至0.01水平)

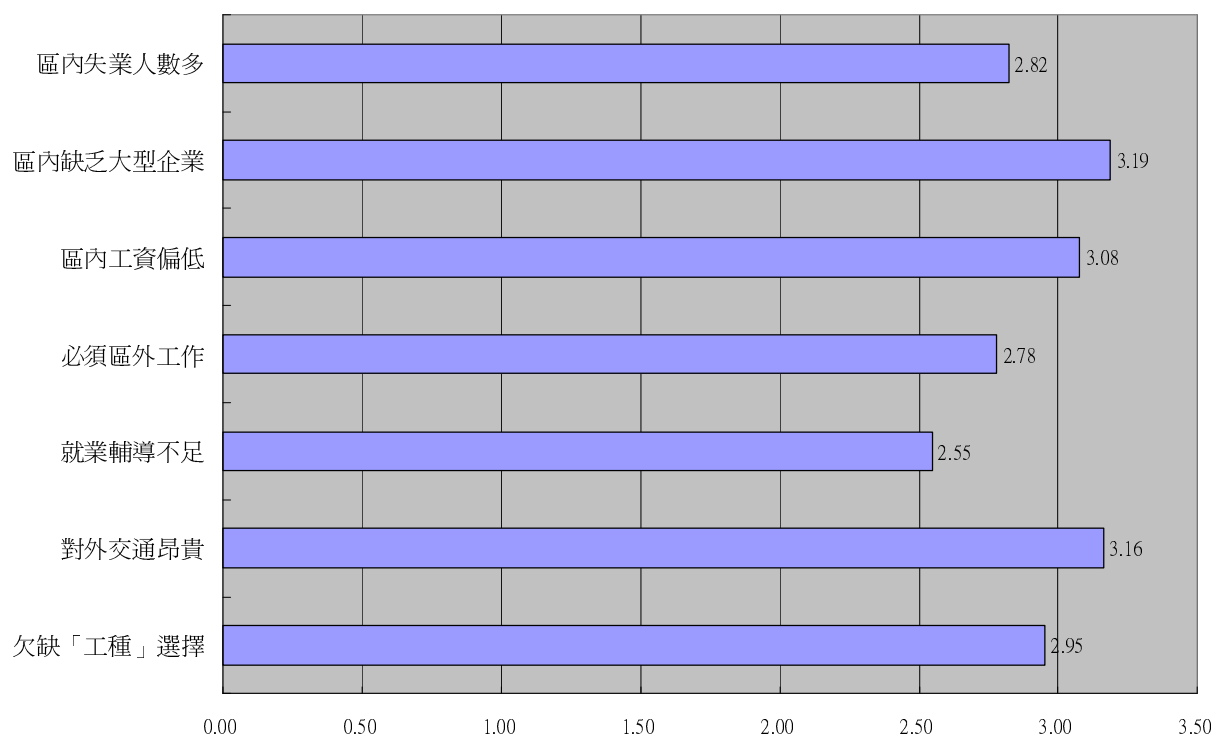
認為自己曾被歧視及有因為有關因素而歧視的分數可參考表四。大部分項目的平均分均少於3(中立)的水平，顯示有關自覺被歧視以及自己歧視他人的情況並不嚴重。值得注意的是歧視他人有兩個超過3分的項目。分別是族群(如南亞裔)(平均分3.16)以及精神病患者(平均分3.59)，顯示青年人有大傾向出現對這兩類人的歧視，而可能原因是基於對這兩社群缺乏了解和溝通。在歧視與被歧視兩個量表中出現很強的相關，相關系數高達0.67 ($p < 0.01$)，顯示若有關青年有被歧視的特徵而沒有被人歧視的話，他不會去歧視有同一特徵的人。所以消除歧視和成見是可以學習的，對於青年一代及早避免出現歧視的情況，他們亦會學識共融和尊重，而避免出現歧視他人的情況。

2.4. 排斥情況

勞動力市場的排斥

就社區條件而出現影響青年就業機會的問題，較多青年人認同「區內缺乏大型企業」(認同度 3.19) 及「對外交通昂貴」(認同度 3.16)。可見這兩者對青年就業所造成的障礙較大。

圖十三:被訪者對居住的社區條件對「就業機會」影響的意見



而不同的社區有不同的就業困難度。以總分 5 分計最困難的社區依次是: 天水圍(3.25 分)、元朗(3.05 分)及粉嶺(2.98 分)，這三區亦高於各區的平均分 2.94 分

表五：社區就業困難度 (1 “沒有影響” 至 5 “非常嚴重”)

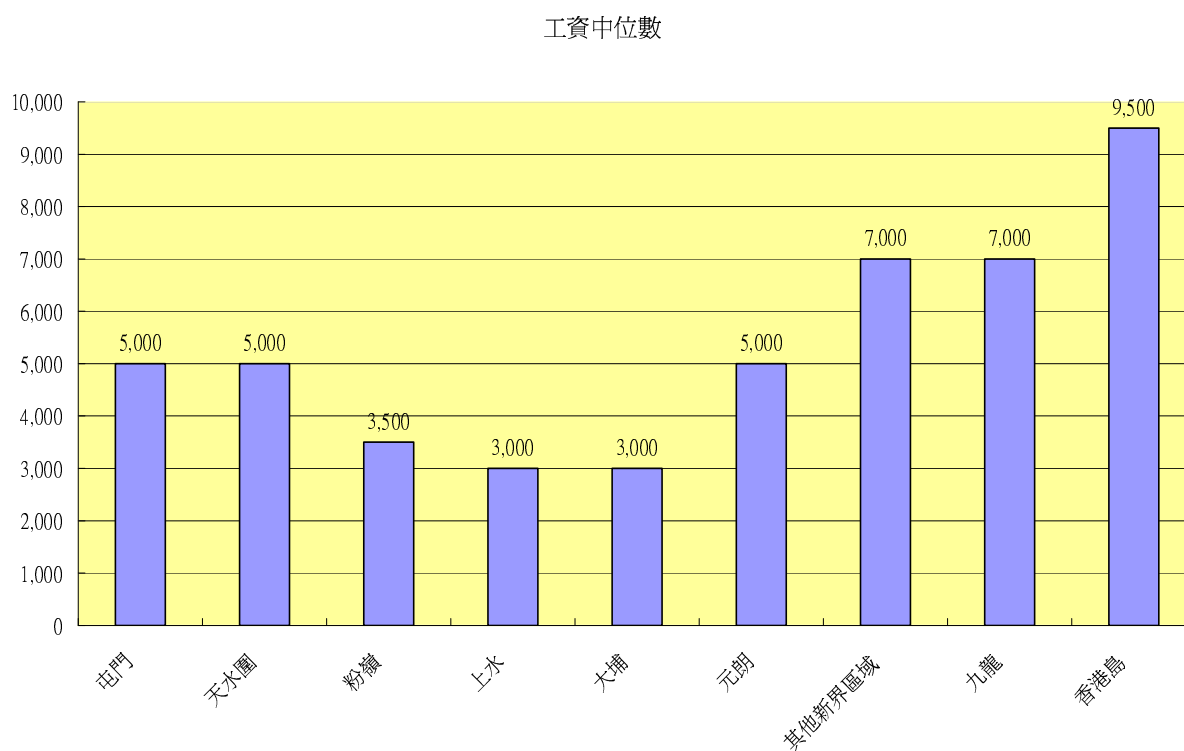
	社區就業困難度
天水圍	3.25
元朗	3.05
粉嶺	2.98
屯門	2.88
上水	2.75
大埔	2.73
總體平均數	2.94

表六：被訪者居住區域與工作區域的交叉分析

		所屬地區							Total
			屯門	天水圍	粉嶺	上水	大埔	元朗	
工作地區	屯門	Count	62	5	0	0	2	4	73
		% within 所屬地區	53.0	8.6	0.0	0.0	3.7	18.2	24.3
	天水圍	Count	0	12	3	0	1	1	17
		% within 所屬地區	0.0	20.7	12.5	0.0	1.9	4.5	5.6
	粉嶺	Count	0	4	2	5	2	1	14
		% within 所屬地區	0.0	6.9	8.3	19.2	3.7	4.5	4.7
	上水	Count	0	2	3	14	2	1	22
		% within 所屬地區	0.0	3.4	12.5	53.8	3.7	4.5	7.3
	大埔	Count	0	3	0	4	19	0	26
		% within 所屬地區	0.0	5.2	0.0	15.4	35.2	0.0	8.6
	元朗	Count	13	13	4	0	5	8	43
		% within 所屬地區	11.1	22.4	16.7	0.0	9.3	36.4	14.3
	其他新界區域	Count	10	8	3	1	3	4	29

		% within 所屬地區	8.5	13.8	12.5	3.8	5.6	18.2	9.6
	九龍	Count	25	9	8	2	13	2	59
		% within 所屬地區	21.4	15.5	33.3	7.7	24.1	9.1	19.6
	香港島	Count	7	2	1	0	6	1	17
		% within 所屬地區	6.0	3.4	4.2	0.0	11.1	4.5	5.6
	香港以外	Count	0	0	0	0	1	0	1
		% within 所屬地區	0.0	0.0	0.0	0.0	1.9	0.0	0.3
Total		Count	117	58	24	26	54	22	301
		% within 所屬地區	100	100	100	100	100	100	100

圖十四：在職被訪者在不同工作地區的每月工資中位數



根據上表大部分居住邊遠地區的青年則多在本區工作，例如屯門及上水區均有53%在本區工作，全體被訪青年人只有兩成到九龍工作，到香港島只有5.6%。有部份社區的封閉性更強，元朗、天水圍及上水區到九龍工作的比例更少於15%。而在工資方面更可見在邊遠地區工作的青年人比其他地區為低，在香港島區工作的每月中位工資有\$9,500，接近全港所有僱員的中位數，而在九龍區及其他新界區域工作的青年的每月中位工資亦有\$7,000。然而，在屯門、天水圍及元朗工作的每月中位工資只有\$5,000，而在粉嶺、上水及大埔由於兼職工作的比例較高其工資中位數更低，粉嶺(\$3,500)、上水(\$3,000)、大埔(\$3,000)。上述六個邊遠地區的工資中位數均少於\$5,000，只及在新界其他區域和九龍區工資的七成(71.4%)及在香港區工資的一半(52.6%)。

可見由於交通費昂貴，大部份青年多在附近的社區尋找工作，這一方面限制了他們尋找工作機會，而另一方面區內的工資水平亦較市區為低，造成他們低工資的困局。

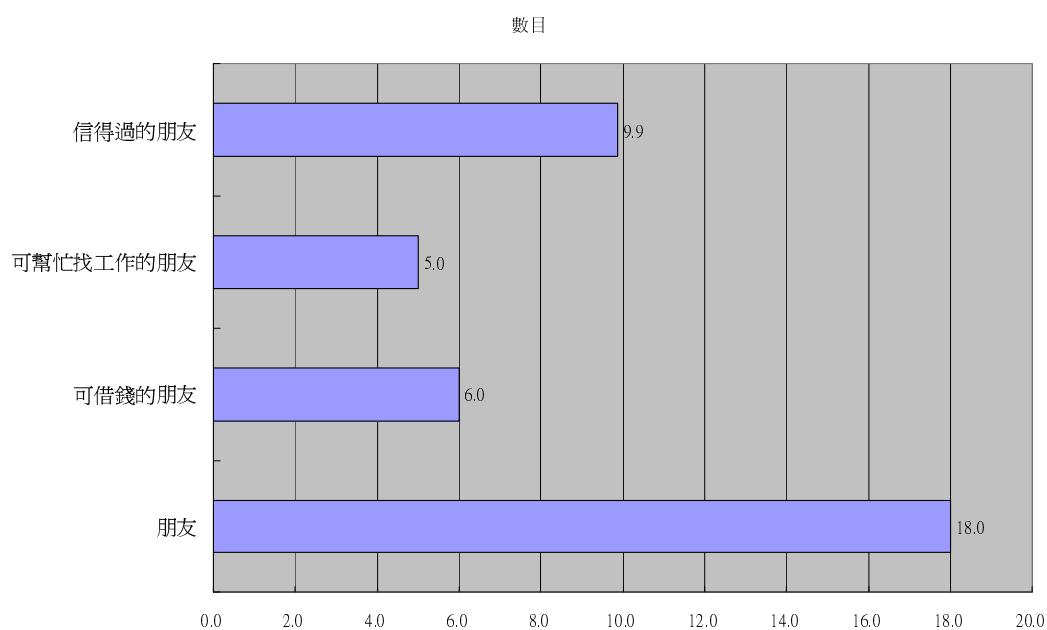
- ✓ 「區內缺乏大型企業」及「對外交通昂貴」對青年就業所造成的障礙較大，大部份邊遠地區的被訪者均在居住本區及附近工作，被訪者只有兩成到九龍工作，到香港島只有5.6%。
- ✓ 在邊遠地區工作的青年的工資中位數均少於\$5,000，只及在新界其他區域和九龍區工資的七成(71.4%)及在香港區工資的一半(52.6%)。
- ✓ 由於交通費昂貴，限制了青年人尋找工作機會，而區內的工資水平較市區為低，造成他們低工資的困局

社會資本

在社會網絡的數量方面，被訪的青年人指出他們平均有

- ✓ 18 個朋友
- ✓ 其中半數 9.9 個是信得過的朋友
- ✓ 6 個可以借錢的朋友
- ✓ 5 個可以介紹工作的朋友

圖十五：被訪者社會網絡的數量



而在社會網絡的質量方面，有七成(68.7%)被訪的青年人指出他們朋友的處境和他們一樣/差不多，只有兩成(22.2%)認為他們朋友的處境好一些及好很多，可見大部分青年均和背景相若，大部份是低技術、低學歷的青年做朋友。而有 64%被訪者認為居住在同區的朋友比外區的多/多很多，這顯示邊遠地區青年人的社會網絡較為封閉及同質，較少與不同背景與不同地區的人士交往，這亦局限了他們尋找工作的途徑及信息。

表七: 被訪者對朋友處境的意見

	Frequency	Percent	Valid Percent	Cumulative Percent
差很多	9	1.0	1.1	1.1
差一些	69	7.7	8.1	9.1
一樣/差不多	588	65.8	68.7	77.8
好一些	157	17.6	18.3	96.1
好很多	33	3.7	3.9	100.0
Total	856	95.9	100.0	
Missing System	99	4.1		
Total	893	100.0		

表八: 被訪者朋友居住社區的情況

	Frequency	Percent	Valid Percent	Cumulative Percent
本區比區外多很多	333	37.3	40.3	40.3
本區比區外多	189	21.2	22.9	63.1
一樣/差不多	168	18.8	20.3	83.4
區外比本區多	70	7.8	8.5	91.9
區外比本區多很多	67	7.5	8.1	100.0
Total	827	92.6	100.0	
Missing System	66	7.4		
Total	893	100.0		

3. 總結

1. **經濟及貧窮處境:** 居住於邊遠地區青年面對的主要不單單是失業問題，長期失業的青年只是少數，反而低收入以及工作零散化的問題更加普遍和嚴重；
2. **社會排斥處境:** 居住於邊遠地區的青年雖然有一定數量的社會網絡，有不少朋友以至信得過的朋友，但大部份朋友均處境相若，介紹工作的機會不高；
3. 而大部份低收入者均多在居住的社區工作，而邊遠地區工作的工資較港島及九龍區為低，加上邊遠地區工作的工種及職業選擇較少，亦缺乏大型企業，所以未來晉升機會亦會較低；在偏遠地區，低學歷的年青人面對低工資、少工種及交通費的困局；
4. 青年面對的歧視問題並不算嚴重，但自覺低學歷被歧視的情況較為顯著。若有關青年有被歧視的特徵而沒有被人歧視的話，他不會去歧視有同一特徵的人。所以消除歧視和成見是可以學習的。

4. 建議

1. 對於居住於邊遠地區的青年經濟及貧窮處境，盡早實施最低工資的保障，加強對零散化工作僱員（如工作時數少於每周18小時的僱員）的保障是重要的政策取向；
2. 於邊遠地區發展有特色的社區經濟，及發展社會企業例如創意工業、文化工業、文化及深度旅遊業，利用社區未被發展的資源，在地區中發展有更多青年人可以參與的工種及職位，才能讓青年有發揮才能和夢想的機會；
3. 對於大部份邊遠地區的青年多留在居住的社區工作的困局，政府在短期內可考慮為居住於邊遠地區低收入人士提供工作交通津貼，長遠應要求公共交通工具減費；
4. 在回應社會排斥及消除歧視方面，政府應強化邊遠地區的青年人的社會資本，尤其是不同類型的橋樑及連結社會資本。具體應加強學校與青少年中心的發展功能，令青少年可以認識、了解及尊重不同背景的社群，發展不同質社會網絡，包括不同的師友計劃。社會應避免歧視青年一代，在沒有歧視的環境下成長，新一代亦會學會共融和尊重，而避免出現歧視他人的情況。