

貧窮與社會歧視研究計劃之二

# 邊遠地區婦女貧窮及 工作處境



立法會湯家驊議員辦事處  
黃洪博士(香港中文大學社會工作學系)

3.2007

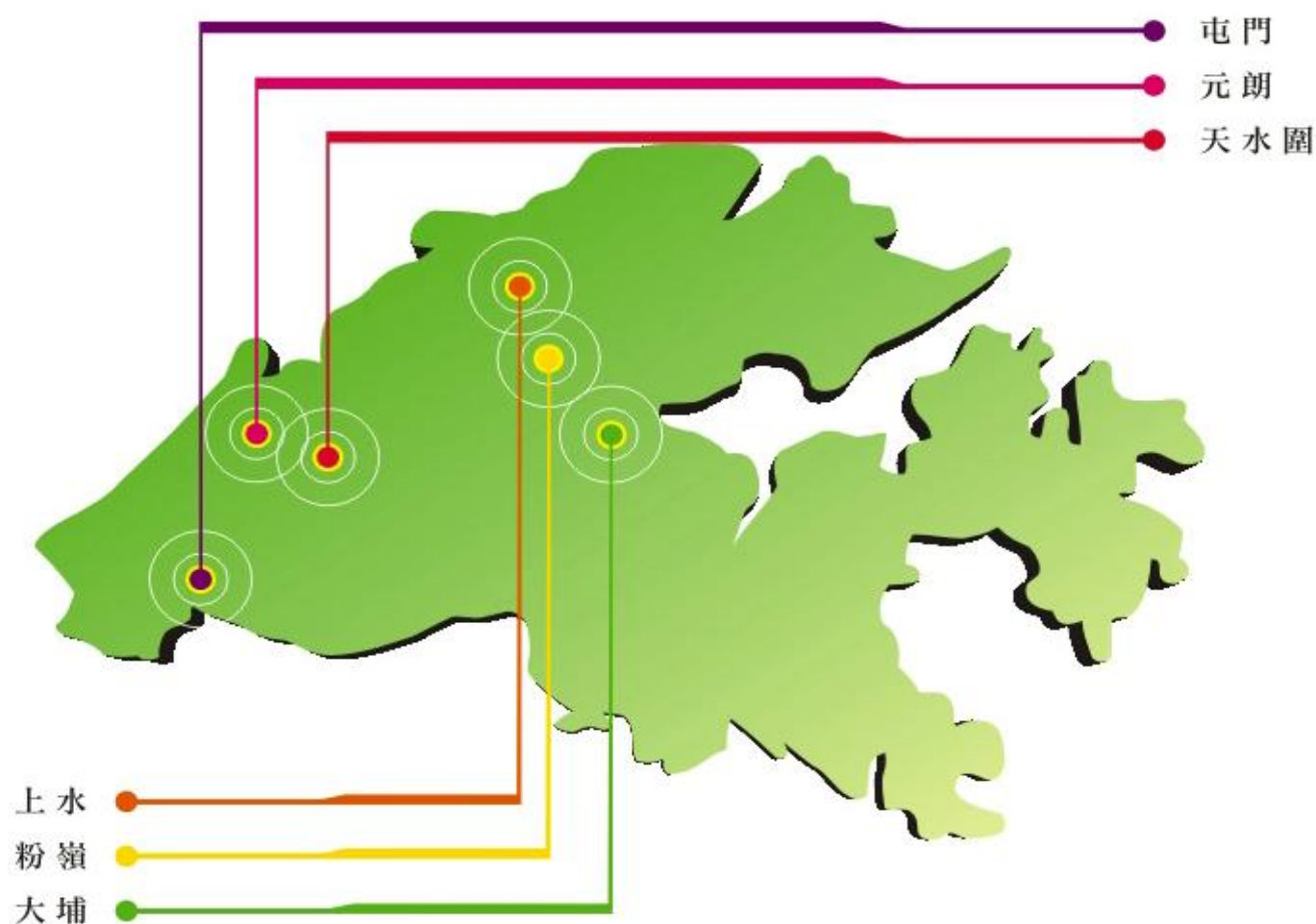
# 目錄

● <b>背景</b>	01 - 02
● <b>研究結果</b>	
● 個人基本資料	03 - 04
● 地區工作機會	05 - 06
● <b>經濟及貧窮狀況</b>	
● 工作入息	07 - 11
● 交通費用及交通時間	12
● 在職婦女	13
● 失業婦女	14
● 年齡歧視	15
● 婦女對社會政策的意見	16
● <b>總結及建議</b>	17 - 18
● <b>Background</b>	19 - 20
● <b>Research Findings</b>	
● Basic Personal Data	21 - 22
● Job Opportunity in Districts	23 - 24
● <b>Economic and Poverty Situation</b>	
● Income from Work	25 - 28
● Traveling Fee and Time	29
● Employed Women	30
● Unemployed Women	31
● Age Discrimination	32
● The Opinion from Women towards the Social policies	32 - 33
● <b>Conclusion and suggestion</b>	34 - 36

## 背景

香港貧窮現象愈趨嚴重，政府和民間團體對比亦趨關注，特區政府和立法會先後設立「扶貧委員會」及「減貧事宜工作小組」。現時，香港社會對貧窮問題的主流理解就是「資源匱乏」。這種簡化問題的邏輯並沒有觸及貧窮問題的核心，把『貧窮』輕易等同於『生活不足』，把焦點集中在『是否不足？』、『什麼人不足？』及『如何不足？』之上。

而『誰最需要？』這個討論上更加引發社會矛盾。鑒於這種種思維均未能從社會結構的角度，有效地探討貧窮的成因，檢視貧窮人士的處境，以至貧窮所引發的歧視問題及兩者的互為關係，因此，立法會湯家驊議員辦事處聯同香港中文大學社會工作學系的黃洪博士推行一個對貧窮問題與社會歧視的研究計劃，讓社會及政府有關部門能夠對貧窮人士的處境有進一步的認識，並促進社會對貧窮問題進行更理性的討論，及早糾正目前社會政策的不足，以加強社會對解決貧窮問題的共識和更有效地針對貧窮的成因，達到真正扶貧效果。



在2006年年初，我們發表了有關邊遠地區的青年處境作為研究報告的第一部份，當中我們倡議跨區車費津貼，既可以鼓勵青年人跨區工作，尋找更多工作機會；亦可以藉此減低他們處於「貧窮、歧視及排斥」的處境。是次乃研究報告第二部份：有關邊遠地區婦女的貧窮、歧視及排斥的情況，研究報告集中介紹邊遠地區婦女的貧窮及工作狀況。有關調查於2006年7月至9月進行，以定額抽樣的方法在新界區的屯門、天水圍、粉嶺、上水、大埔及元朗六區，訪問了706名居住在該區，年齡介乎21歲至64的婦女。我們亦邀請五名居住於上述地區的婦女進行焦點訪問，深入了解她們對問卷結果的看法和解釋。

# 研究結果

## 個人基本資料

被訪婦女大部分為中年女性。有一成半(14.6%)被訪婦女年齡介乎26-35歲，有四成(41.4%)介乎36-45歲，另有約四成(37.7%)介乎46-55歲。居住區域方面，有123名約兩成(21.1%)被訪婦女居住在天水圍，而居住在屯門、粉嶺、大埔及元朗人數均超過110名，分別佔一成半的被訪者，居住於上水區的人數較少，有82人佔11.6%。

在706名被訪(34.6%)有工作，沒有工作，勞動34.6%；而根據統計處資料顯示，在2005年全港女性51.8%，顯示有較區的婦女沒有工作。女中有86%為僱員，有1.7%為僱主。

婦女中，244人462人(65.4%)參與率只有計處資料顯示，的勞動參與率為多居住在邊遠地在有工作的被訪婦10.6%為自僱，有



在被訪546名曾經工作的婦女中，她們現時或最後一份職業屬非技術工人的多達四成(39.2%)，有三成(31.0%)是服務工作及商店銷售人員，另有兩成(21.8%)是文員，三者總計達九成，只有0.5%被訪者是經理及行政人員，以及4.4%是專業人員。可見六區中婦女多從事低技術的職位，較全港的比例高。

● 表1: 被訪婦女的職業分佈

職業(現時或最後一份)	頻數	百分比
經理及行政人員	3	0.5
專業人員	24	4.4
輔助專業人員	6	1.1
文員	119	21.8
服務工作及商店銷售人員	169	31.0
工藝及有關人員	5	0.9
機台及機器操作員及裝配員	6	1.1
非技術工人	214	39.2
<b>總計</b>	<b>546</b>	<b>100.0</b>

在行業方面，有三成(31.4%)被訪婦女從事批發、零售、進出口貿易飲食及酒店業，另有三成(31.2%)從事社區、社會及個人服務業。從事兩類服務業的婦女合共六成，可見六區中婦女以服務業勞工為主。此外，被訪者退出勞動市場前最後一份工作多數從事製造業勞工，有26.2%，這顯示六區中有不少製造業女工在經濟轉型後，處於無業狀況。

● 表2: 被訪婦女的行業分佈

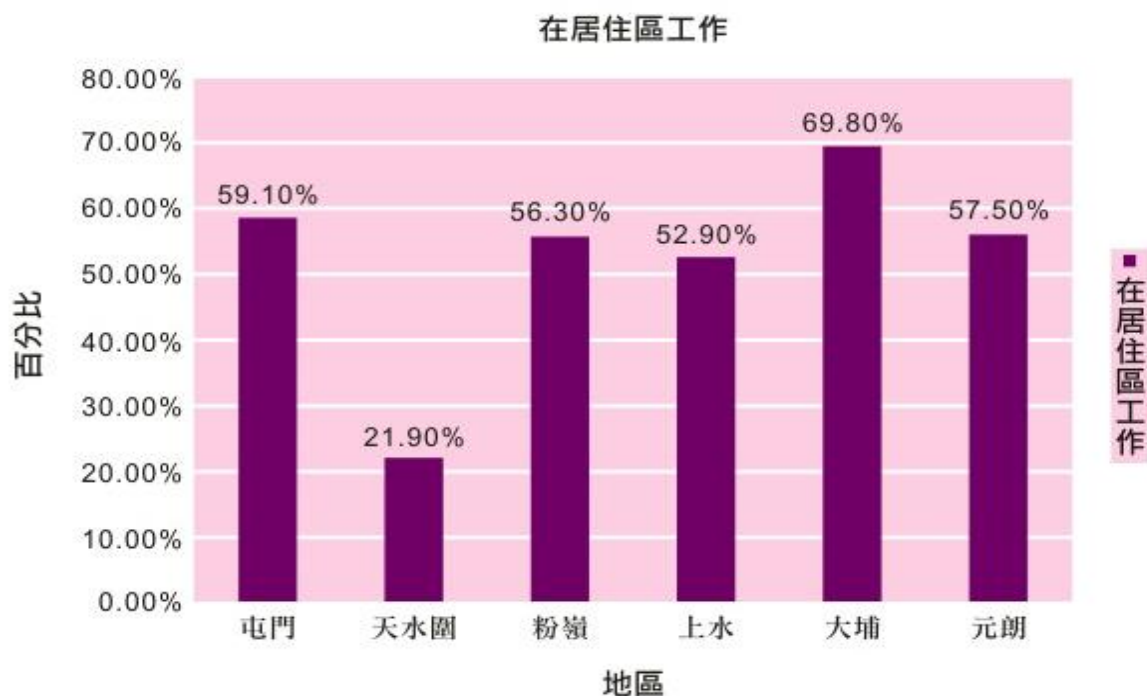
職業(現時或最後一份)	頻數	百分比
製造業	138	26.2
建造業	9	1.7
批發、零售、進出口貿易飲食及酒店業	165	31.4
運輸、倉庫及通訊業	9	1.7
金融、保險、地產及商用服務業	36	6.8
社區、社會及個人服務業	164	31.2
其他	5	1.0
<b>總計</b>	<b>526</b>	<b>100.0</b>

## 地區工作機會

在241名居住在屯門、天水圍、元朗、粉嶺、上水及大埔區六區在職婦女中，有七成(70%)在上述六區中工作。只有30人(12.5%)在其他新界區域工作，另有30人(12.5%)在九龍區工作，而只有11人(4.5%)在港島區工作。顯示在新界邊遠地區的婦女較少跨區到九龍及港島區工作。

六個地區中以天水圍的工作機會明顯較少，居住於該區的婦女只有21.9%在水圍工作，有40.6%在元朗區工作；而大埔區的工作機會明顯較多，居住於該區的婦女有多達69.8%在大埔本區工作，而其他四區則各有五成多(52.9%至59.1%)婦女在所住區域工作。

● 圖1:不同地區婦女在原區工作的百分比



● 表1: 被訪婦女工作地區與居住地區的交叉分析

		工作地區									總計	
		屯門	天水圍	粉嶺	上水	大埔	元朗	其他新界區域	九龍	香港島		
居住地區	屯門	人數	26	3	1	1	1	7	8	4	0	44
		在同區居住及工作的百分比	59.1%	6.8%	2.3%	2.3%	2.3%	15.9%	18.2%	9.1%	.0%	
	天水圍	人數	4	7	1	2	0	13	2	3	2	32
		在同區居住及工作的百分比	12.5%	21.9%	3.1%	6.3%	.0%	40.6%	6.3%	9.4%	6.3%	
	粉嶺	人數	0	0	27	6	6	0	3	8	4	48
		在同區居住及工作的百分比	.0%	.0%	56.3%	12.5%	12.5%	.0%	6.3%	16.7%	8.3%	
	上水	人數	0	0	5	18	3	2	5	4	2	34
		在同區居住及工作的百分比	.0%	.0%	14.7%	52.9%	8.8%	5.9%	14.7%	11.8%	5.9%	
	大埔	人數	1	0	0	1	30	0	3	8	1	43
		在同區居住及工作的百分比	2.3%	.0%	.0%	2.3%	69.8%	.0%	7.0%	18.6%	2.3%	
	元朗	人數	2	0	1	0	0	23	9	3	2	40
		在同區居住及工作的百分比	5.0%	.0%	2.5%	.0%	.0%	57.5%	22.5%	7.5%	5.0%	
總計	人數	33	10	35	28	40	45	30	30	11	241	

\* 百分比及總計均由被訪者提供



# 經濟及貧窮狀況

## 工作入息

● 表2: 被訪婦女每月入息的分佈

工作收入(分段)	頻數	百分比
\$1000或以下	22	9.5
\$1,000-5,000	113	48.7
\$5,001-10,000	66	28.4
\$10,001-15,000	17	7.3
\$15,001-20,000	6	2.6
\$20,001-25,000	4	1.7
\$25,001-30,000	1	0.4
\$30,000以上	2	0.9
<b>總計</b>	<b>232</b>	<b>100.0</b>

● 表3: 各區被訪婦女每月平均入息

居住地區	數目	每月平均入息
上水	34	\$4,728
天水圍	31	\$4,765
屯門	42	\$5,305
大埔	40	\$6,081
粉嶺	46	\$6,195
元朗	39	\$7,210
	<b>232</b>	<b>\$5,778</b>

在 232 名有工作收入的被訪婦女中，其平均每月入息是 \$5,778 元，只及全港入息中位數 \$10,000 元的 58%，顯示新界邊遠地區婦女的收入偏低，較容易出現在職貧窮的情況。

在六區之中又以上水區及天水圍區的婦女收入特別低，上水區的婦女平均入息只有\$4,728，而天水圍區婦女只有\$4,765，而元朗區的婦女收入較高，有\$7,210。婦女收入的差別，與不同地區的工作機會、跨區工作機會以及工種的性質有直接關係，我們以下作詳細分析。

首先，婦女進行全職還是兼職工作對她的收入做成很大的影響。有一半(50.8%)被訪的在職婦女是從事全職的工作，另一半(49.2%)從事兼職工作。而全職被訪者的每月平均收入是\$8,254；而兼職被訪者的每月平均收入是\$3,304，兼職被訪者的收入只及全職的40%。不同地區中，婦女的兼職比例有很大差異。參看圖2，在元朗區及粉嶺區兼職工作婦女只佔在職婦女的38.5%及39.6%，而在水圍及屯門區為45.2%及52.5%，兼職比例最高的是上水區及大埔區，分別高達58.8%及65.0%。

● 圖2: 不同地區兼職婦女佔工作婦女百分比



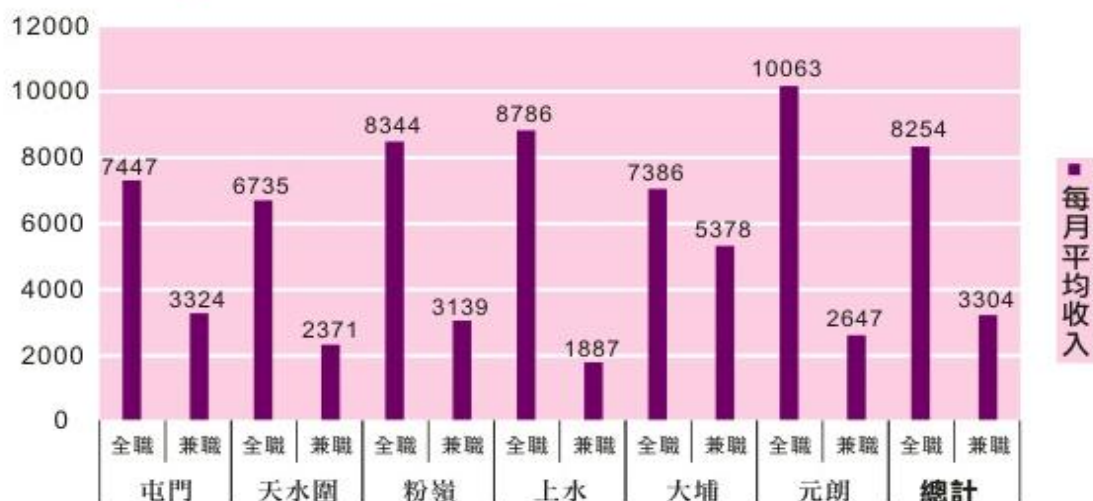
大埔區的兼職婦女比例最多，而其平均收入亦較其他區明顯為高。大埔區兼職婦女的收入近五千四百元(\$5,378)，而其他屯門、粉嶺及元朗區兼職婦女的每月平均收入分別為\$3,324、\$3,139及\$2,647，而上水區及天水圍區兼職婦女的收入則明顯較低，只有\$1,887及\$2,347元。出現上述現象是由於大埔區內有較多兼職工作機會，尤其是從事家務助理的工作，而上水及天水圍區則缺乏兼職的家務助理工作機會所致。

● 表4：各區全職及兼職婦女的每月平均入息

居住地區	每月平均收入(元)		兼職與全職收入的比例
	全職	兼職	
屯門	7447	3324	45%
天水圍	6735	2371	35%
粉嶺	8344	3139	38%
上水	8786	1887	21%
大埔	7386	5378	73%
元朗	10063	2647	26%
總計	8254	3304	40%



● 圖3: 不同地區全職及兼職婦女的每月平均入息



在焦點小組中，居住在大埔及上水的婦女向我們解釋有別大埔區婦女較多兼職以及其兼職收入較高的原因。由於大埔區內有不同類型的房屋、有較多中產階層家庭，所以兼職家務助理工作的機會較多、工資較高，時薪可以超過50元，而元朗區同樣的工作，時薪只有30元至40元。而在上水區居住的婦女因未能在上水區找到兼職，反而要在大埔區及沙田區找兼職。

J: 「大埔區請家務助理嘅僱主多左，因為多左D私人樓同村屋……住嘅係一般中產以上果D人，佢地比嘅人工高。起碼\$50以上嫁。如果你去元朗果邊做，人工只有\$40或者\$30，扣埋車錢得番\$20。同埋我地呢區有足夠工作比番呢區嘅婦女做丫嘛……(其他受訪者：係呀，足夠嫁)。」

C: 「我自己喺上水住，我都無喺上水做野，我走左去大埔呀、沙田做野。我覺得呢個區(上水)都唔係好多工，好多

婦女選擇兼職的主要原因是要照顧家庭，故此唯有放棄原有本行的技術，而接受低薪及低技術的工作；另外在本區兼職工作可以節省交通時間及交通費用。

邊遠地區的在職婦女亦面對年齡歧視的問題。在焦點小組中，被訪婦女表示：

E: 「因為我地要照顧屋企，所以我地會睇番呢區搵工。如果我地呢區有(工)嘅話，我地唔會出去呀。係呢區無(工)嘅時候，我地先要局住出去搵啫……睇呢區做野，我地慳番時間同車錢。我都想做全職，但要睇時間囉。如果(返)8至6都可以，但如果要返夜晚果D，我地就唔得囉。但佢夜晚果D就多請人，但係我地要照顧屋企，所以如果係夜晚嘅工就唔諗喇，寧願慳D囉。」

J: 「第一係家庭問題丫…第二係年齡啦！我十四年前已經比一間餐廳歧視，唔比我做樓面。但當時我急需要錢生活，唯有去廚房做清潔啦。咁就唯有做果行囉，自己「禁」低自己，但我本身嘅行業係係尖吵咀做時裝，做遊客生意。我為左要照顧家庭，為左D時間要兼顧到，我就犧牲左自己本行囉……但係而家全職果D工，工資好低嗰……所以我地情願做兼職，兼半日，可以搵多份……D時間唔使咁多，但我賺到嘅錢多過(做)全職嗰！」

E: 「仲有係年齡歧視啦，好似阿J咁講，佢係請，都想請個後生D嫁啦。人地唔請，咪唯有做兼職。不論全職、兼職，佢都係想請個後生D嘅。」

## 交通費用及交通時間

由於不少婦女擔任兼職家庭助理的工作，所以需要在同一日內為一個以上的僱主服務，所以其交通費用及交通時間較估計高，交通費用水平與全職的婦女相若，而交通時間方面，兼職婦女更較全職婦女多。全職工作婦女的交通費用平均為每天\$28.8；而兼職工作婦女每天的交通費用亦高達\$21.6。全職婦女的交通時間為1.8小時，而兼職婦女的交通時間為2.2小時。

由於兼職婦女的工資較全職婦女低，其相若的交通費，以及更多的交通時間，令兼職婦女在交通方面的機會成本增加，所以大部份兼職婦女選擇在居住區內附近工作，以減低交通時間及車費。而能否在區內找到兼職工作，取決於區內是否有兼職職位供應，由於大埔區內有較多中產階層，所以對兼職家務助理有較大的需求，在大埔區全職工作婦女每天的交通費用平均為\$14.2；而兼職工作婦女每天的交通費用平均為\$29.0，可見在本區工作兼職婦女亦要承擔相當高昂的交通費用。

至於出現兼職工作婦女所需之交通時間較全職婦女多的問題，部分婦女解釋是由於巴士路線要從很遠的地方繞道，所以她們會選擇步行或騎單車，故此交通時間較長。亦有部分是因為一日內要「做幾單，要轉幾次車」

Y: 「因為有D人唔係搭車，係行路。加上大埔區D巴士兜好遠，不如行路、或者踩單車，你D時間可以自己預Y嘛！而且大埔區基本已有一D單車徑，係有D地方未有啫……如果加番少少單車徑就會好好多。」

我們詢問被訪的在職婦女在十項不同因素對減低轉一份更滿意工作成功機會，以1分為完全沒影響，100分為十分嚴重。在十項因素中以區內較少合適工作的影響最大，達70.4分；其次是年齡69.8分，對外交通時間過長亦同樣達69.5分，其餘次序為學歷(68.0分)、對外交通費太貴(67.1分)、無人介紹入行(73.0分)、欠缺相關工作經驗(64.0分)、照顧家庭(54.2分)、樣貌/身材(46.8分)及性別(36.0分)。

上述數據顯示，在邊遠地區的在職婦女主觀認為轉一份更滿意工作面對最大的障礙及困難是區內較少合適的工作、年齡歧視以及交通時間過長之三方面問題，反而性別以及照顧家庭並非主要的困難，所以增加區內不同的工種、減少年齡歧視及對其交通障礙作出支援，令婦女的職業向上流動，亦是解決婦女貧窮的有效方法。

● 表5: 在職婦女對不同因素影響轉一份更滿意工作的評分

因素	N	平均分
區內較少合適工作 (減低轉工機會)	243	70.4
年齡(減低轉工機會)	242	69.8
交通時間過長(減低轉工機會)	243	69.5
學歷(減低轉工機會)	244	68.0
交通費太貴(減低轉工機會)	243	67.1
無人介紹入行(減低轉工機會)	242	64.3
欠缺相關工作經驗 (減低轉工機會)	243	64.0
照顧家庭(減低轉工機會)	242	54.2
樣貌/身材(減低轉工機會)	241	46.8
性別(減低轉工機會)	240	36.0

## 失業婦女

我們詢問被訪的失業婦女在十項不同因素對減低搵工成功機會，以1分為完全沒影響，100分為十分嚴重。在十項因素中以對外交通費太貴對減低搵工機會的影響最大，達80.3分，其餘的次序為年齡(77.8分)、對外交通時間過長(77.6分)、區內人工太低(74.2分)、無人介紹入行(73.0分)、欠缺相關工作經驗(72.8分)、學歷(72.0分)、照顧家庭(60.6分)、樣貌/身材(53.7分)及性別(40.1分)。

由此可見，在邊遠地區的失業婦女主觀認為面對搵工最大的障礙及困難是對外交通的問題包括費用太貴、交通時間過長，以及年齡歧視三方面問題，反而性別以及照顧家庭並非主要的困難，所以針對其交通的障礙作出支援，是有效解決婦女貧窮的方法。

● 表6: 失業婦女對不同因素影響成功搵工的評分

因素	N	平均分
對外交通費太貴(減低搵工機會)	129	80.4
年齡(減低搵工機會)	131	77.8
對外交通時間過長 (減低搵工機會)	129	77.6
區內人工太低(減低搵工機會)	129	74.2
無人介紹入行(減低搵工機會)	130	73.0
欠缺相關工作經驗 (減低搵工機會)	133	72.8
學歷(減低搵工機會)	130	72.0
照顧家庭(減低搵工機會)	130	60.6
樣貌/身材(減低搵工機會)	129	53.7
性別(減低搵工機會)	129	40.1



## 年齡歧視

無論是對在職婦女的轉工以及對失業婦女求職的經驗來說，年齡歧視均被視為第二最大的障礙，在焦點小組的討論中，被訪婦女表示較多婦女集中於兼職家務助理的職位，是由於家務助理並沒有年齡歧視，而其他服務性行業均出現對中年婦女的年齡歧視。而年紀愈大，婦女能夠轉到較理想工作愈困難。

S: 「一來我地而家已經年紀大啦！二來你嘅能力只會越來越下降。因為年紀大啦，有D僱主唔會請咁大。因為年紀大丫嘛！你好難達到人地嘅要求，咁D僱主寧願請個後生嘅，都唔會請你。除非你一路做落去。」

J: 「除左家務助理無年齡歧視之外，服務性行業真係有年齡歧視啦……」

Y: 有時你就算立左法都無用。(所有受訪者：無用！)

J: 要睇你做邊行。如果你做馬會，就算你六十歲，只要你考左合格，佢就請你。但係做餐廳，佢剩係請後生……

S: 除非你立法，規定有D工種，好似家務助理咁，係一定要年紀大D先可以做……好似而家保安咁，因為無立法，而家做保安都係要請D後生嘅……如果你立左法，規定某D工種係可以比D年紀大嘅人做嘅，咁可以吸納左呢一批年紀大D嘅婦女囉！

## 婦女對社會政策的意見

在被問及對不同社會政策的意見時，以1分為完全反對，100分為完全贊成，被訪婦女對社會政策的支持度依序是「加強對失業婦女的職業介紹及支援服務」(90.8分)；「加強對照顧者(護老者和照顧長期病患者)的支援」(89.2分)；「設立全民養老金」(88.5分)、「扶貧委員會及婦女事務委員會應加強關注婦女貧窮的問題」(87.9分)、「設立一站式婦女服務中心」(87.6分)、「規定最低工資及標準工時」(87.4分)、「加強再培訓」(86.7分)、「為居住於邊遠地區的貧窮婦女提供交通津貼」(86.6分)、「加強對社區經濟計劃(如合作社)的支援」(86.5分)及「增加區內的托兒服務」(75.0分)

● 表7: 被訪婦女對不同社會政策的贊成度

是否贊成下列政策建議	平均分 (1分完全反對， 100分完全贊成)
加強對失業婦女的職業介紹及支援服務	90.8
加強對照顧者 (護老者和照顧長期病患者)的支援	89.2
設立全民養老金	88.5
扶貧委員會及婦女事務委員會 應加強關注婦女貧窮的問題	87.9
設立一站式婦女服務中心	87.6
規定最低工資及標準工時	87.4
加強再培訓服務	86.7
為居住於邊遠地區的 貧窮婦女提供交通津貼	86.6
立法消除年齡歧視	86.6
加強對社區經濟計劃(如合作社)的支援	86.5
增加區內的托兒服務	75.0

# 總結及建議

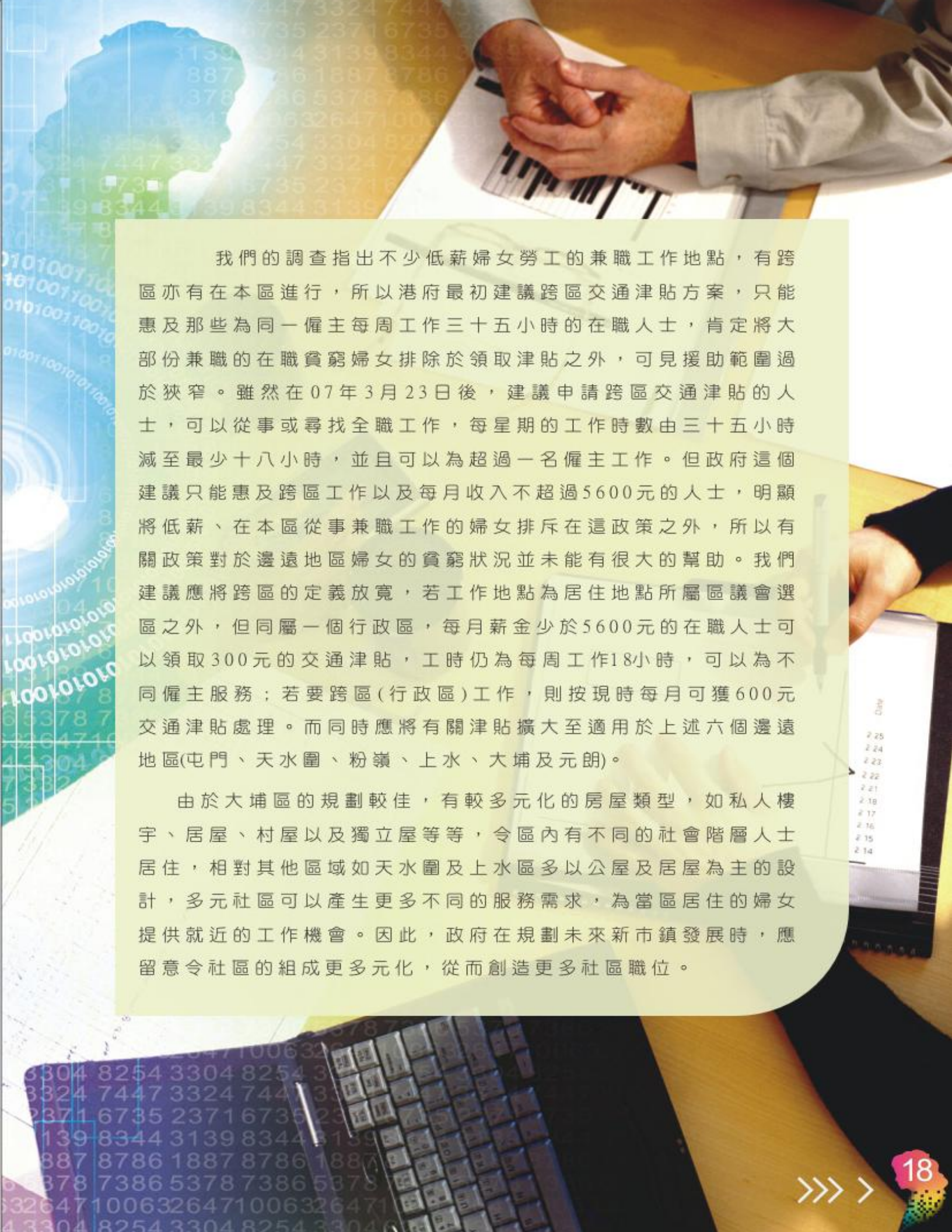
現時在新界邊遠地區，婦女的貧窮問題嚴重，是次研究發現在六區(屯門、天水圍、粉嶺、上水、大埔及元朗區)的婦女勞動參與率只有 34.6%，只及全港婦女勞動參與率(51.8%)的三分之二(66.8%)。要在邊遠地區創造更多婦女的就業機會，改善其就業率偏低的情況，婦女贊成增加就業機會的措施包括：

- 1. 加強對失業婦女的職業介紹及支援服務；
- 2. 加強再培訓服務；
- 3. 立法消除年齡歧視；
- 4. 加強對社區經濟計劃(如合作社)的支援。

另一方面，六個新界邊遠地區的婦女，多從事低技術的服務業工作，近四成為非技術勞工，六成從事服務業，導致邊遠地區在職婦女薪金偏低，每月平均收入只有\$5,778元，只及全港個人入息中位數的58%，出現明顯在職貧窮的問題，要解決婦女在職貧窮問題，必須推行長遠的政策，包括：

- 1. 規定最低工資及標準工時；
- 2. 設立全民養老金；
- 3. 扶貧委員會及婦女事務委員會應加強關注婦女貧窮的問題；
- 4. 設立一站式婦女服務中心。

與其他地區的婦女相同，在邊遠地區的婦女由於需要照顧家庭，所以較多選擇在居住地點附近、以及兼職的形式工作，而邊遠地區婦女相對其他地區婦女，由於交通費用昂貴及交通時間較長，所以有更大比例需要兼職工作。但不同地區中，以有較多中產階層的大埔區能提供較多的兼職家務助理職位，其薪金水平亦較高。



我們的調查指出不少低薪婦女勞工的兼職工作地點，有跨區亦有在本區進行，所以港府最初建議跨區交通津貼方案，只能惠及那些為同一僱主每周工作三十五小時的在職人士，肯定將大部份兼職的在職貧窮婦女排除於領取津貼之外，可見援助範圍過於狹窄。雖然在07年3月23日後，建議申請跨區交通津貼的人士，可以從事或尋找全職工作，每星期的工作時數由三十五小時減至最少十八小時，並且可以為超過一名僱主工作。但政府這個建議只能惠及跨區工作以及每月收入不超過5600元的人士，明顯將低薪、在本區從事兼職工作的婦女排斥在這政策之外，所以有關政策對於邊遠地區婦女的貧窮狀況並未能有很大的幫助。我們建議應將跨區的定義放寬，若工作地點為居住地點所屬區議會選區之外，但同屬一個行政區，每月薪金少於5600元的在職人士可以領取300元的交通津貼，工時仍為每周工作18小時，可以為不同僱主服務；若要跨區(行政區)工作，則按現時每月可獲600元交通津貼處理。而同時應將有關津貼擴大至適用於上述六個邊遠地區(屯門、天水圍、粉嶺、上水、大埔及元朗)。

由於大埔區的規劃較佳，有較多元化的房屋類型，如私人樓宇、居屋、村屋以及獨立屋等等，令區內有不同的社會階層人士居住，相對其他區域如天水圍及上水區多以公屋及居屋為主的設計，多元社區可以產生更多不同的服務需求，為當區居住的婦女提供就近的工作機會。因此，政府在規劃未來新市鎮發展時，應留意令社區的組成更多元化，從而創造更多社區職位。



立法會湯家驊議員辦事處  
黃洪博士(香港中文大學社會工作學系)

---

3.2007